

# ความรู้ทั่วไปด้านเศรษฐศาสตร์ และ ความรู้พื้นฐานทางเศรษฐกิจ

---

## ความหมายและที่มาของวิชาเศรษฐศาสตร์

### ความหมายของเศรษฐศาสตร์

เศรษฐศาสตร์ หมายถึง วิชาที่ศึกษาเกี่ยวกับการจัดสรรทรัพยากรที่มีอยู่อย่างจำกัด เพื่อตอบสนองความต้องการต่าง ๆ ของมนุษย์ที่มีอยู่อย่างไม่จำกัด

### ที่มาของเศรษฐศาสตร์

1. บิดาแห่งวิชาเศรษฐศาสตร์ คือ อาดัม สมิท (ADAM SMITH) ชาวสกอตแลนด์ ผู้เขียนหนังสือ “THE WEALTH OF NATIONS” และเสนอนโยบายเสรีนิยม (LAISSEZ FAIRE) ที่เห็นว่ารัฐบาลควรเข้ามาแทรกแซงระบบเศรษฐกิจให้น้อยที่สุด
2. บิดาแห่งวิชาเศรษฐศาสตร์มหภาค คือ จอห์น เมนาร์ด เคนส์ (JOHN MAAYNARD KEYNES) ผู้เขียนหนังสือ “THE GENERAL THEORY OF EMPLOYMENT, INTEREST AND MONEY” และเสนอแนวคิดที่ว่า รัฐบาลควรเข้ามาแทรกแซงระบบเศรษฐกิจมากขึ้น

### แขนงวิชาเศรษฐศาสตร์

เศรษฐศาสตร์จุลภาค (MICROECONOMICS) เป็นแขนงวิชาที่ศึกษาเศรษฐศาสตร์ในระดับหน่วยย่อย ตัวอย่างการศึกษา พฤติกรรมของตลาด, กลไกราคา, ทฤษฎีราคา

เศรษฐศาสตร์มหภาค (MACROECONOMICS) เป็นแขนงวิชาที่ศึกษาเศรษฐศาสตร์ในระดับส่วนรวม หรือระดับประเทศ

ตัวอย่างการศึกษา ทฤษฎีรายได้ประชาชาติ, ภาวะการจ้างงานของประเทศ

ทฤษฎีเศรษฐศาสตร์จุลภาคและมหภาคอาจแตกต่างกัน เนื่องจากมุ่งไปที่การศึกษาผลกระทบที่มีต่อบุคคลและต่อส่วนรวม จึงไม่จำเป็นต้องสอดคล้องกัน

### แนวทางการศึกษาเศรษฐศาสตร์

เศรษฐศาสตร์ที่เป็นจริงและเศรษฐศาสตร์ที่ควรเป็น

เศรษฐศาสตร์ตามที่เป็นจริง (POSITIVE ECONOMICS) เป็นการศึกษาแง่ข้อเท็จจริงทางเศรษฐกิจ

เศรษฐศาสตร์ที่ควรจะเป็น (NORMATIVE ECONOMICS) เป็นการศึกษาแง่ความคิดเห็นเกี่ยวกับเศรษฐกิจ

การศึกษาเศรษฐศาสตร์ในปัจจุบันใช้วิชาคณิตศาสตร์และสถิติศาสตร์ เข้ามาช่วยอธิบาย

### ปัญหาพื้นฐานทางเศรษฐกิจ

การที่ทรัพยากรมีจำกัดเมื่อเทียบกับความต้องการของมนุษย์ที่มีอยู่อย่างไม่จำกัด ทำให้เกิดปัญหาพื้นฐานเศรษฐกิจที่สำคัญคือ “ปัญหาการขาดแคลน” ซึ่งก่อให้เกิดปัญหาการจัดระบบผลิต (ปัญหาการจัดสรรหาทรัพยากร)

สาระสำคัญของการจัดระบบการผลิตหรือปัญหาการจัดสรรทรัพยากร คือจะผลิตอะไร อย่างไร และเพื่อใคร (WHAT, HOW, FOR WHOM)

1. จะผลิตอะไร : ควรผลิตสินค้า-บริการอะไร ในปริมาณเท่าใด
2. จะผลิตอย่างไร : โดยใช้ทรัพยากรได้อย่างมีประสิทธิภาพมากที่สุด
3. จะผลิตเพื่อใคร : จะกระจายสินค้าบริการไปให้ใคร

นอกจากนี้ ปัญหาสำคัญเกี่ยวเนื่องกับปัญหาพื้นฐานทางเศรษฐกิจ คือ ปัญหาประชากรปัญหาประชากรที่สำคัญคือ ความไม่สมดุลระหว่างจำนวนประชากรและทรัพยากร

บิดาวิชาประชากรศาสตร์ คือ โทมัส โรเบิร์ต มัลธัส (THOMAS ROBERT MALTHUS) ได้สรุปว่า ประชากรมีการเพิ่มเป็นอัตราก้าวหน้าเรขาคณิต (1, 2, 4, 8, 16, 32, ...)

อาหารที่มนุษย์ผลิตได้เพิ่มเป็นอัตราเรขาคณิต (1, 2, 3, 4, 5, 6, ...)

เมื่อประชากรเพิ่มมากกว่าอาหารที่ผลิตได้ มนุษย์จะเกิดการอดอาหาร

มนุษย์จะไม่อดอยากถ้าหาทางคุมกำเนิด หรือมีตัวยับยั้งธรรมชาติที่บั่นทอนชีวิตมนุษย์ เช่น โรคระบาด ภัยสงคราม

คำทำนายของมัลธัสปัจจุบันไม่เป็นจริง เนื่องจากมนุษย์มีความสามารถในการผลิตอาหารได้มากขึ้น โดยเฉพาะเมื่อผ่านการปฏิวัติเขียว (GREEN REVOLUTION) คือ ความก้าวหน้าในการปรับปรุงการผลิตให้ได้ผลผลิตเกษตรต่อไร่มากขึ้นเช่น โดยการปรับปรุงพันธุ์พืช ใช้ปุ๋ยหรือยาฆ่าแมลง

### โครงสร้างของกิจกรรมทางเศรษฐกิจ

กิจกรรมทางเศรษฐกิจประกอบด้วยกระบวนการสำคัญๆ 4 ประการคือ

- การผลิต(Production) หมายถึงการนำทรัพยากรที่มีอยู่อย่างจำกัดมาทำการแปรรูปเป็นสินค้าและบริการต่างๆเพื่อบำบัดความต้องการของมนุษย์ หรืออาจกล่าวได้อีกอย่างว่าการผลิตเป็นการสร้างอรรถประโยชน์ หรือประโยชน์ทางเศรษฐกิจให้แก่ผู้บริโภค
- การบริโภค(Consumption) หมายถึงการใช้ประโยชน์จากสินค้าและบริการเพื่อสนองความต้องการของมนุษย์โดยลักษณะการบริโภคจำแนกได้ดังนี้
  - การบริโภคแบบสิ้นเปลืองหมดไปทันที
  - การบริโภคที่สามารถบริโภคได้หลายครั้ง
- การกระจายรายได้(Income Distribution) หมายถึงการแบ่งปันผลผลิตระหว่างเจ้าของปัจจัยการผลิตต่างๆที่มีส่วนร่วมในการผลิต

- การแลกเปลี่ยน(Exchange) ในทางเศรษฐศาสตร์หมายถึงการเปลี่ยนกรรมสิทธิ์ในความเป็นเจ้าของสินค้าและบริการ

หน่วยงานที่มีอยู่ในระบบเศรษฐกิจ ที่ทำหน้าที่ต่าง ๆ ในระบบเศรษฐกิจ ประกอบด้วย 3 หน่วย คือ

- 1.ครัวเรือน household มีหน้าที่เป็นผู้บริโภค ผู้ผลิต หรือหรือเจ้าของการผลิต อย่างใดอย่างหนึ่งหรือทั้งหมด
2. หน่วยธุรกิจ business มีหน้าที่นำปัจจัยการผลิตมาผลิตเป็นสินค้าสำเร็จรูป ประกอบด้วยผู้ผลิตและผู้ขาย
3. รัฐบาล government มีหน้าที่และสัมพันธ์กับหน่วยอื่น ๆ ในระบบเศรษฐกิจ เช่น เก็บภาษีการค้าเป็นผู้

คุ้มครองภัยอันตราย และตัดสินข้อพิพาทระหว่างสมาชิกในระบบเศรษฐกิจ นอกจากนี้ยังเป็นเจ้าของปัจจัยการผลิต และผู้บริโภคด้วย

#### จุดมุ่งหมายของบุคคลในระบบเศรษฐกิจ

ในการประกอบกิจกรรมทางเศรษฐกิจแบบการค้า Commercial economic activities ของบุคคลในระบบเศรษฐกิจมีดังนี้

1. จุดมุ่งหมายของผู้บริโภค ในทางเศรษฐศาสตร์ถือว่าผู้บริโภคมีเหตุผลทางเศรษฐกิจ Economic rationality และมีความต้องการที่จะได้รับความพอใจสูงสุด maximum satisfaction ในการบริโภค
2. จุดมุ่งหมายของเจ้าของปัจจัยการผลิต มุ่งที่จะได้รับผลตอบแทนสุทธิสูงสุด Maximum net gain จากการขายปัจจัยการผลิตของตน
3. จุดมุ่งหมายของผู้ผลิต มีจุดมุ่งหมายที่จะได้รับกำไรสูงสุด Maximum profit
- 4.จุดมุ่งหมายของรัฐบาล มุ่งหวังให้สังคมส่วนรวมอยู่ดีกินดี Well being ได้รับสวัสดิการสูงสุด

#### กิจกรรมทางเศรษฐกิจ Economic activities

กิจกรรมทางเศรษฐกิจเป็นการประกอบอาชีพของมนุษย์เพื่อแสวงหาสิ่งจำเป็นในการดำรงชีวิต สามารถแบ่งความเป็นมาของกิจกรรมทางเศรษฐกิจได้ 2 ระยะคือ

1. กิจกรรมเศรษฐกิจแบบเลี้ยงตัวเอง หรือแบบยังชีพ Subsistence economic activities เป็นระบบเศรษฐกิจง่าย ๆ ผลิตเพื่อบริโภค ไม่ได้จำหน่าย มีระบบการแลกเปลี่ยนสิ่งของกับสิ่งของ Barter System
2. กิจกรรมเศรษฐกิจแบบการค้า Commercial economic activities เป็นสังคมที่ซับซ้อนในปัจจุบัน มีการแบ่งอาชีพกันทำตามความถนัด มีการซื้อขายโดยใช้สื่อกลางในการซื้อขาย

นักเศรษฐศาสตร์แบ่งกิจกรรมทางเศรษฐกิจเป็น 3 ประเภท ดังนี้

1. การผลิต Production : การสร้างหรือเพิ่มอรรถประโยชน์ของสินค้าและบริการ

- ปัจจัยการผลิต ได้แก่ ทรัพยากรธรรมชาติ แรงงาน ทุน (เงิน เครื่องจักร เทคโนโลยี) และผู้ประกอบการ

การผลิตสมัยใหม่ มีการแบ่งงานกันทำ Division of Labor

ข้อดีของการแบ่งงานกันทำ	ข้อเสียของการแบ่งงานกันทำ
<ul style="list-style-type: none"> <li>- บรรลุคนทำงานได้ตามความถนัด</li> <li>- นำเครื่องจักรมาใช้ได้เป็นส่วน</li> <li>- เกิดความชำนาญ</li> <li>- ผลผลิตต่อคนมากกว่า</li> </ul>	<ul style="list-style-type: none"> <li>- อาจเกิดความเบื่อหน่าย</li> <li>- ไม่มีโอกาสเรียนรู้งานอื่น</li> <li>- ไม่สามารถโยกย้ายทำงานแทนกันได้เมื่อจำเป็น</li> </ul>

2. การบริโภค Consumption การครอบครองสินค้าและบริการเพื่อบำบัดความต้องการ

3. การจำแนกแจกแจงหรือการวิเคราะห์รายได้ Distributions แบ่งสรรสินค้าไปสู่ผู้บริโภค หรือแบ่งสรรรายได้แก่ผู้เป็นเจ้าของปัจจัยการผลิต

อุปสงค์ และ อุปทาน

**อุปสงค์**

**อุปสงค์ (demand)** หมายถึงปริมาณความต้องการซื้อสินค้าหรือบริการชนิดใดชนิดหนึ่งที่ผู้บริโภคมีความเต็มใจที่จะซื้อ และสามารถซื้อหามาได้ในขณะใดขณะหนึ่ง ณ ระดับราคาต่างๆ ที่ตลาดกำหนดมาให้ จากความหมายดังกล่าว จะเห็นได้ว่าอุปสงค์ที่มีประสิทธิผล (effective demand) ประกอบด้วย 3 ส่วนที่สำคัญ คือ

1. **ความต้องการซื้อ (wants)** ลำดับแรกผู้บริโภคจะต้องมีความอยากได้ในสินค้าหรือบริการเหล่านั้นก่อนอย่างไรก็ตาม การมีแต่ความต้องการไม่ถือว่าเป็นอุปสงค์ เพราะอุปสงค์จะต้องเป็นความต้องการที่สามารถซื้อได้และเกิดการซื้อขายขึ้นจริงๆ
2. **ความเต็มใจที่จะจ่าย (willingness to pay)** คือการที่ผู้บริโภคมีความยินดีที่จะยอมเสียสละเงินหรือทรัพย์สินที่ตนมีอยู่เพื่อแลกเปลี่ยนกับสินค้าหรือบริการต่างๆ เหล่านั้นมาเพื่อใช้ในการบำบัดความต้องการของตน
3. **ความสามารถที่จะซื้อ (purchasing power or ability to pay)** ถือว่าเป็นองค์ประกอบที่มีความสำคัญคือไม่ว่าบุคคลนั้นจะมีความอยากได้หรือความต้องการในสินค้าหรือบริการมากน้อยเพียงใดก็ตาม ถ้าปราศจากความสามารถที่จะซื้อหรือจัดหาแล้วการซื้อขายจริงๆ จะไม่เกิดขึ้น นั่นคือ จะเป็นแต่เพียงความต้องการที่มีแนวโน้มจะซื้อ (potential demand) เท่านั้น ซึ่งความสามารถที่จะซื้อโดยปกติจะถูกกำหนดจากขนาดของทรัพย์สินหรือรายได้ที่บุคคลนั้นมีหรือหามาได้ โดยมีความสัมพันธ์ในทิศทางเดียวกัน กล่าวคือ ถ้ามีรายได้หรือทรัพย์สินมากความสามารถที่จะซื้อจะมีสูง ถ้ามีน้อยก็จะมีความสามารถซื้อต่ำ

**กฎของอุปสงค์ (Law of Demand)**

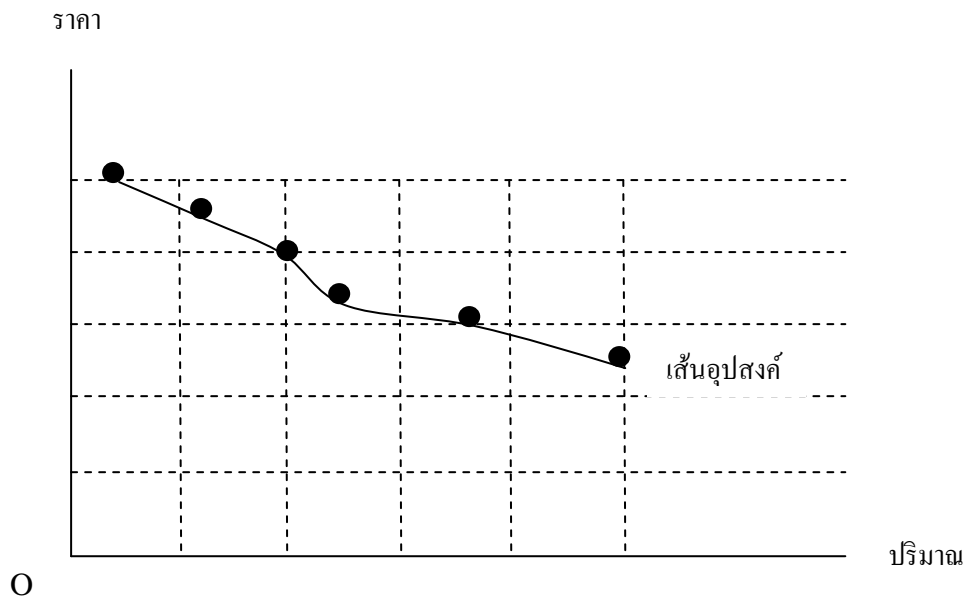
กฎของอุปสงค์ (Law of Demand) กล่าวว่า ภายใต้ข้อสมมติว่าปัจจัยตัวอื่นๆ ที่มีผลต่ออุปสงค์มีค่าคงที่ (other-things being equal) ปริมาณอุปสงค์ของสินค้าชนิดใดชนิดหนึ่งจะมีความสัมพันธ์ในทิศทางตรงกันข้าม (ผกผัน) กับระดับราคาของสินค้าชนิดนั้น (inverse relation) กล่าวคือ เมื่อราคาลดลง ปริมาณอุปสงค์จะเพิ่มขึ้น และเมื่อราคาสูงขึ้นปริมาณอุปสงค์จะลดลง ลักษณะทั่วไปของเส้นอุปสงค์จึงเป็นเส้นทอดลงจากซ้ายไปขวา (สินค้าปกติ)

$P \uparrow \rightarrow Qd \downarrow$

$P \downarrow \rightarrow Qd \uparrow$

ตารางที่ 2.1 ตารางอุปสงค์ (Demand Schedule) : เป็นตารางที่แสดงความสัมพันธ์ระหว่างราคาสินค้าและปริมาณความต้องการซื้อ

ราคา	ปริมาณ
10	2
9	5
8	8
7	10
6	15
5	20



ภาพที่ 2.1 แสดงลักษณะของเส้นอุปสงค์

เส้นอุปสงค์ (Demand Curve) : เป็นเส้นแสดงความสัมพันธ์ระหว่างราคาสินค้าและปริมาณความต้องการซื้อสินค้า โดยสร้างมาจากตารางอุปสงค์

เส้นอุปสงค์ เป็นเส้นลาดลงจากซ้ายไปขวามีค่าความชันเป็นลบ เนื่องจากความสัมพันธ์ของอุปสงค์เป็นไปในทิศทางตรงกันข้ามกับราคา

เมื่อนำข้อมูลจากตารางที่ 21.1 มา Plot graph จะได้เส้นอุปสงค์ ในภาพที่ 2.1 ซึ่ง แสดงเส้นอุปสงค์ต่อราคา

อุปสงค์ส่วนบุคคล (individual demand) และอุปสงค์ตลาด (market demand)

เป็นเส้นอุปสงค์ที่แสดงพฤติกรรมของผู้บริโภคคนเดียว แต่ถ้านำอุปสงค์ส่วนบุคคลมารวมกัน จะได้อุปสงค์ตลาดซึ่งหมายถึงอุปสงค์ของผู้บริโภคทั้งหมด

ปัจจัยกำหนดปริมาณอุปสงค์

ปัจจัยที่กำหนดอุปสงค์ของสินค้านอกจากราคาของสินค้าแล้ว ยังมีปัจจัยอื่นๆ อีก ดังนี้

1. **รายได้ของผู้บริโภค** ความสัมพันธ์ระหว่างรายได้และปริมาณการเสนอซื้อสินค้าขึ้นอยู่กับชนิดของสินค้า ในกรณีสินค้าปกติ (Normal Goods) และสินค้าฟุ่มเฟือย (Superior Goods) รายได้และปริมาณการเสนอซื้อสินค้าของผู้บริโภคจะมีความสัมพันธ์ในทิศทางเดียวกัน ส่วนในสินค้าด้อยคุณภาพ (Inferior Goods) รายได้และปริมาณการเสนอซื้อสินค้าของผู้บริโภคจะมีความสัมพันธ์ในทิศทางตรงกันข้าม

2. **ระดับราคาสินค้าชนิดอื่น** ปริมาณการเสนอซื้อสินค้าถูกกำหนดโดยราคาสินค้าชนิดอื่นด้วย เนื่องจากสินค้าที่ซื้อขายในตลาดมีความสัมพันธ์กัน กล่าวคือ สินค้าบางชนิดสามารถใช้แทนกันได้ (Substitute goods) หรือสินค้าบางชนิดต้องใช้ร่วมกัน (complementary goods) ดังนั้น การที่ผู้บริโภคจะซื้อสินค้าชนิดใดชนิดหนึ่งปริมาณเท่าใดต้องพิจารณาถึงราคาของสินค้าชนิดอื่นที่สัมพันธ์กันด้วย

3. **รสนิยมของผู้บริโภค** รสนิยมของบุคคลโดยทั่วไปจะแตกต่างกันไปตาม อายุ อาชีพ ขนบธรรมเนียม ประเพณี ระดับการศึกษา และบุคลิกส่วนตัว นอกจากนี้ยังเปลี่ยนแปลงตามกาลเวลา ยุคสมัย นอกจากนี้ความนิยมในแต่ละสินค้ายังเปลี่ยนแปลงได้เร็วช้าแตกต่างกันขึ้นอยู่กับสินค้าที่พิจารณา

4. **การคาดคะเนเหตุการณ์ในอนาคต** การคาดคะเนเหตุการณ์ในอนาคตเป็นปัจจัยหนึ่งที่ทำให้อุปสงค์ของสินค้าเปลี่ยนแปลงไป ขึ้นอยู่กับการคาดคะเนของผู้บริโภคแต่ละคน

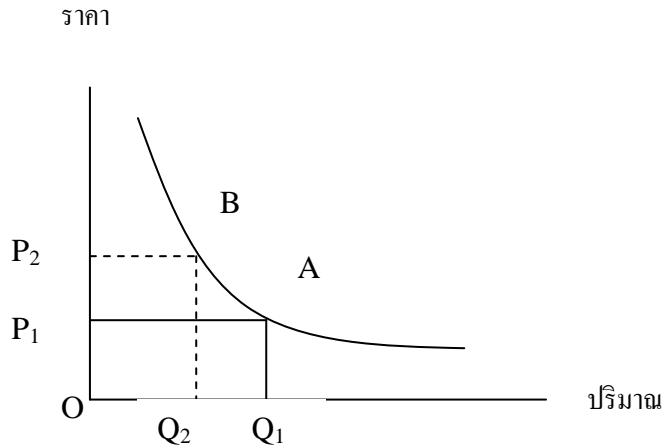
5. **ขนาดและโครงสร้างของประชากร** โดยปกติถ้าจำนวนประชากรเพิ่มขึ้นอุปสงค์ของสินค้าแทบทุกชนิดย่อมเพิ่มขึ้น แต่ทั้งนี้ขึ้นอยู่กับลักษณะ โครงสร้างประชากรด้วย ลักษณะ โครงสร้างประชากรมีผลให้อุปสงค์ของสินค้าบางชนิดเพิ่มขึ้นและบางชนิดลดลง

**ปัจจัยอื่นๆ** การที่ผู้บริโภคจะมีอุปสงค์ต่อสินค้ายังขึ้นอยู่กับอีกหลายปัจจัย เช่น อุปนิสัยในการใช้จ่าย ลักษณะการจัดเก็บภาษีของรัฐ อัตราดอกเบี้ย เป็นต้น

การเปลี่ยนแปลงของอุปสงค์

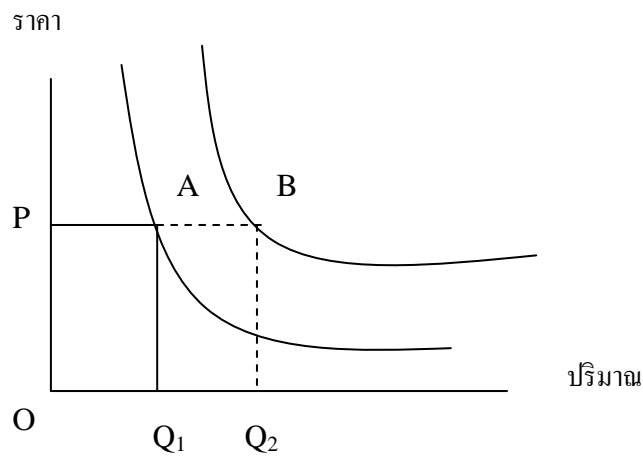
การเปลี่ยนแปลงของอุปสงค์มี 2 ประเภทคือ

1. การเปลี่ยนแปลงภายในเส้นอุปสงค์ เป็นการเปลี่ยนแปลงที่กำหนดให้การตัดสินใจซื้อของผู้บริโภคขึ้นกับราคาสินค้าเพียงอย่างเดียว โดยจะมีเส้นอุปสงค์เกิดขึ้นเพียงเส้นเดียว



ภาพที่ 2.2 แสดงการเปลี่ยนแปลงภายในเส้นอุปสงค์

2. การเปลี่ยนแปลงภายในเส้นอุปสงค์ เป็นการเปลี่ยนแปลงที่กำหนดให้การตัดสินใจซื้อของผู้ซื้อได้ขึ้นกับราคาสินค้าเพียงอย่างเดียวแต่ยังขึ้นกับปัจจัยอื่นๆ เช่น รายได้ รสนิยม แฟชั่น ฯลฯ โดยจะมีเส้นอุปสงค์เกิดขึ้นใหม่ซึ่งอาจอยู่ทางซ้ายหรือขวาของเส้นเดิม  
กรณีเพิ่มขึ้น

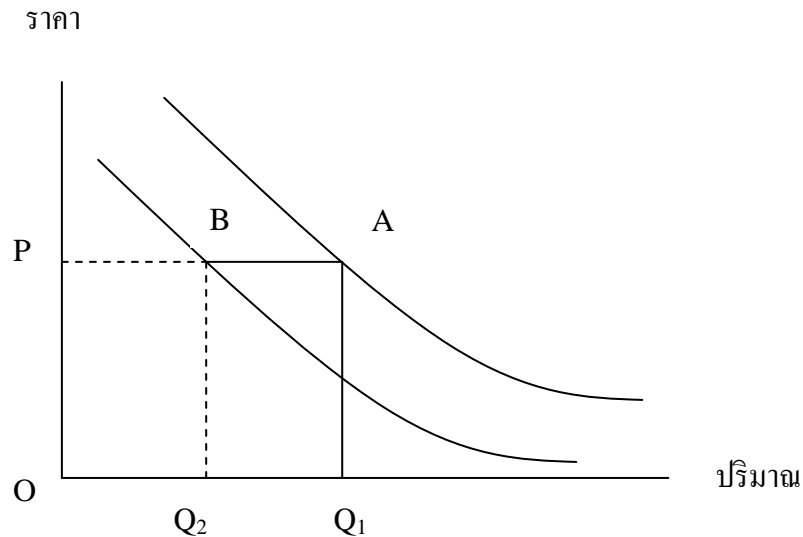


ภาพที่ 2.3 แสดงการเปลี่ยนแปลงภายนอกเส้นอุปสงค์ กรณีเพิ่มขึ้น

จากภาพ การเปลี่ยนแปลงกรณีเพิ่มขึ้นอุปสงค์เดิมอยู่ที่จุด A ได้ย้ายไปที่จุด B ซึ่งอยู่ทางขวาของเส้นเดิม



## กรณีลดลง



ภาพที่ 2.4 แสดงการเปลี่ยนแปลงภายนอกเส้นอุปสงค์ กรณีลดลง

จากกราฟการเปลี่ยนแปลงกรณีลดลง เส้นอุปสงค์จะขยับมาทางซ้ายของเส้นเดิม โดยเดิมอุปสงค์อยู่ที่จุด A และเคลื่อนมาที่จุด B

## อุปทาน

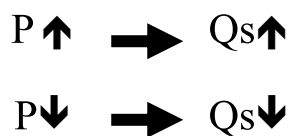
**อุปทาน (Supply)** คือ ปริมาณสินค้าที่ผู้ผลิตเสนอขาย ณ เวลาใดเวลาหนึ่ง ปัจจัยหลักที่กำหนดปริมาณอุปทานคือราคาตลาดและต้นทุนการผลิต จากกฎอุปทาน กล่าวว่า โดยทั่วไปปริมาณอุปทานจะมีความสัมพันธ์ในทิศทางเดียวกันกับระดับราคา กล่าวคือ เมื่อระดับราคาสินค้าเพิ่มขึ้น ผู้ขายจะยินดีเสนอขายสินค้าในปริมาณที่เพิ่มขึ้น

แม้ว่าโดยทั่วไปเส้นกราฟอุปทานจะมีลักษณะชันขึ้น อย่างไรก็ตาม มีบางกรณีที่เส้นกราฟอุปทานไม่เป็นไปตามลักษณะดังกล่าว ตัวอย่างของข้อยกเว้นนี้ได้แก่ เส้นกราฟอุปทานของแรงงานที่มีลักษณะของการโน้มกลับ กล่าวคือ เมื่ออัตราค่าแรงเพิ่มขึ้น แรงงานที่พร้อมจะทำงานเป็นจำนวนชั่วโมงที่มากขึ้น แต่เมื่ออัตราค่าแรงขึ้นถึงจุดที่สูงมากๆ ปริมาณอุปสงค์ของแรงงานจะลดลง

## กฎของอุปทาน (Law of Supply)

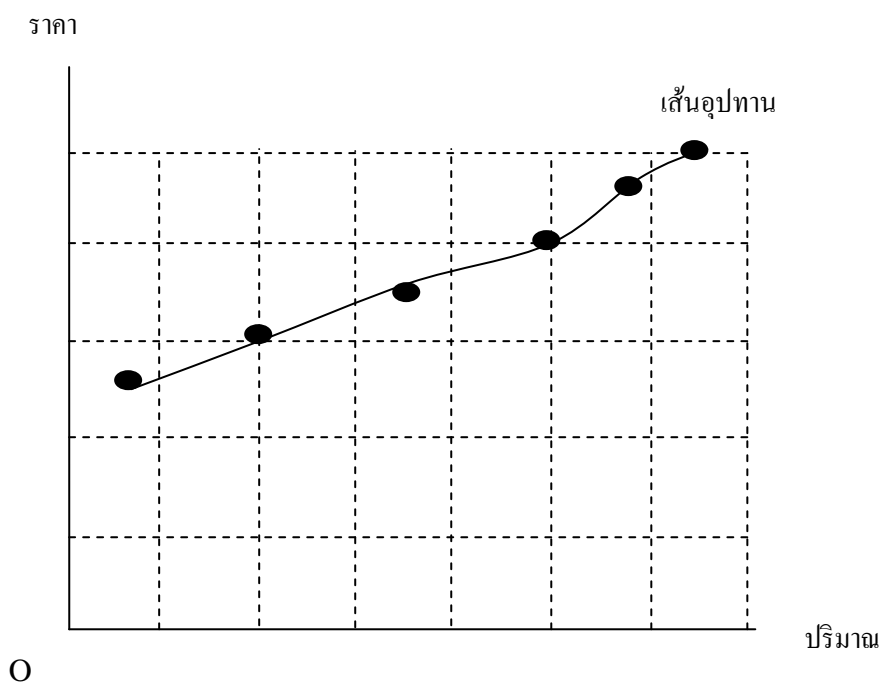
กฎของอุปทานกล่าวว่า ภายใต้ข้อสมมติว่าปัจจัยตัวอื่น ๆ ที่มีผลต่ออุปทานมีค่าคงที่ ปริมาณอุปทานของสินค้าชนิดใดชนิดหนึ่งจะเปลี่ยนแปลงไปในทิศทางเดียวกันกับราคาของสินค้าชนิดนั้น กล่าวคือ เมื่อราคาสินค้าสูงขึ้นปริมาณอุปทานจะเพิ่มขึ้น เนื่องจากผู้ผลิตมีความต้องการที่จะเสนอขาย

มากขึ้น เพราะคาดการณ์ว่าจะได้กำไรสูงขึ้น ในทางกลับกัน เมื่อราคาสินค้าลดลงปริมาณอุปทานจะ  
 น้อยลง เนื่องจากคาดการณ์ว่ากำไรที่ได้จะลดลง ลักษณะทั่วไปของเส้นอุปทานจึงเป็นเส้นที่มีลักษณะที่  
 ลากเฉียงขึ้นจากซ้ายไปขวา



ตารางที่ 2.2 ตารางอุปทาน (Supply Schedule) : เป็นตารางที่แสดงความสัมพันธ์ระหว่างราคาสินค้าและ  
 ปริมาณความต้องการขาย

ราคา	ปริมาณขาย
10	26
9	23
8	20
7	14
6	8
5	3

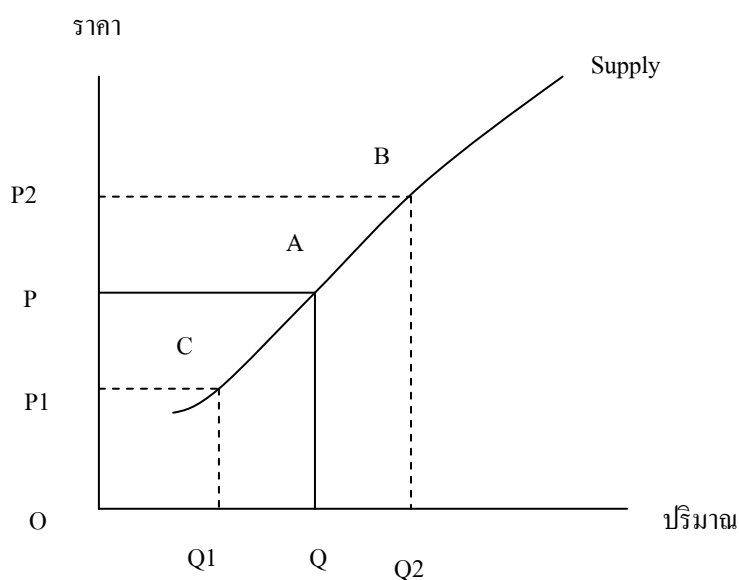


ภาพที่ 2.5 แสดงลักษณะของเส้นอุปทาน

## การเปลี่ยนของอุปทาน

การเปลี่ยนแปลงของอุปทานมีอยู่ด้วยกัน 2 ประเภทใหญ่ๆ คือ

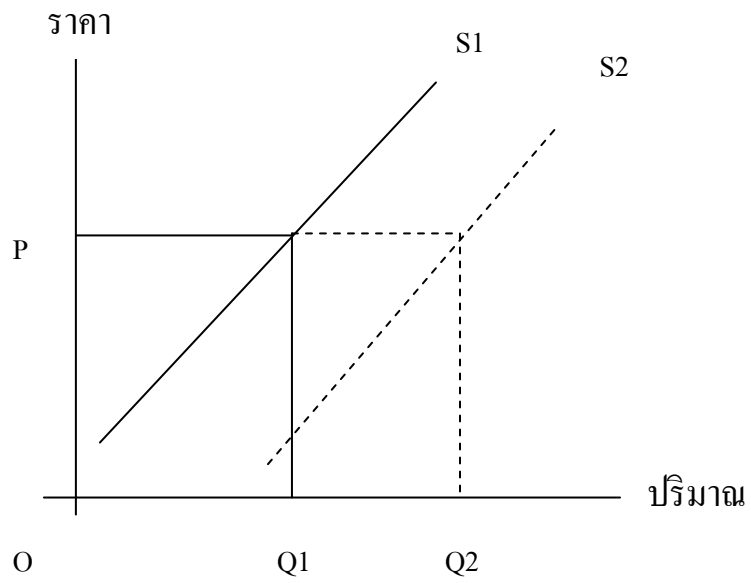
1. การเปลี่ยนแปลงภายในเส้นอุปทาน การเปลี่ยนแปลงปริมาณอุปทานเป็นการเปลี่ยนแปลง ของอุปทานอันเนื่องมาจากราคาของสินค้าหรือบริการนั้นเปลี่ยนไป ซึ่งผลของการเปลี่ยนแปลงดังกล่าว จะ เป็นไปตามกฎของอุปทานที่ว่าปริมาณอุปทานจะมีความสัมพันธ์ในทิศทางเดียวกันกับการเปลี่ยนแปลง ของราคา คือเมื่อราคาของสินค้าหรือบริการสูงขึ้นปริมาณอุปทานจะเพิ่มขึ้น เมื่อราคาลดลงปริมาณ อุปทานจะลดลง ซึ่งถ้าพิจารณาจากกราฟการเปลี่ยนแปลงของอุปทานดังกล่าวจะเป็นการเปลี่ยนแปลง ในลักษณะของการเคลื่อนไหวอยู่ภายในเส้นอุปทานเส้นเดิม จากจุดหนึ่งไปยังอีกจุดหนึ่ง



ภาพที่ 2.6 แสดงลักษณะของเส้นอุปทาน

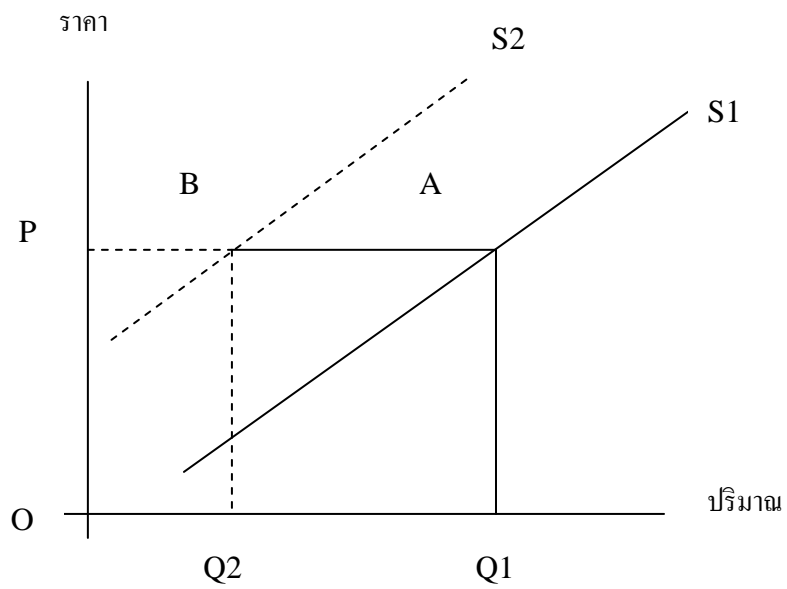
2. การเปลี่ยนแปลงภายนอกเส้นอุปทาน การเปลี่ยนแปลงอุปทานเป็นการเปลี่ยนแปลงของอุปทานอัน เนื่องมาจากปัจจัยอื่นๆที่ไม่ใช่ราคาของสินค้าหรือบริการนั้นๆเปลี่ยนแปลง (ราคาคงที่) ซึ่งปัจจัยต่างๆ เหล่านี้ ได้แก่ เทคโนโลยีการผลิต ราคาปัจจัยการผลิต ฯลฯ สำหรับกรณีนี้ถ้าพิจารณาจากกราฟการ เปลี่ยนแปลงของอุปทานดังกล่าวจะเป็นการเปลี่ยนแปลงในลักษณะของการเคลื่อนย้ายเส้นอุปทานไป ทั้งเส้นจากเส้นเดิมไปสู่เส้นใหม่ โดยถ้าเส้นอุปทานเคลื่อนย้ายไปทางขวาของเส้นเดิมแสดงว่าอุปทาน เพิ่มขึ้น ถ้าเคลื่อนย้ายไปทางซ้ายแสดงว่าอุปทานลดลง

### อุปทานเพิ่มขึ้น



ภาพที่ 2.7 แสดงการเปลี่ยนแปลงของอุปทานกรณีเพิ่มขึ้น

### อุปทานลดลง



ภาพที่ 2.8 แสดงการเปลี่ยนแปลงของอุปทานกรณีลดลง

## ภาวะดุลยภาพ และการเปลี่ยนแปลงภาวะดุลยภาพ

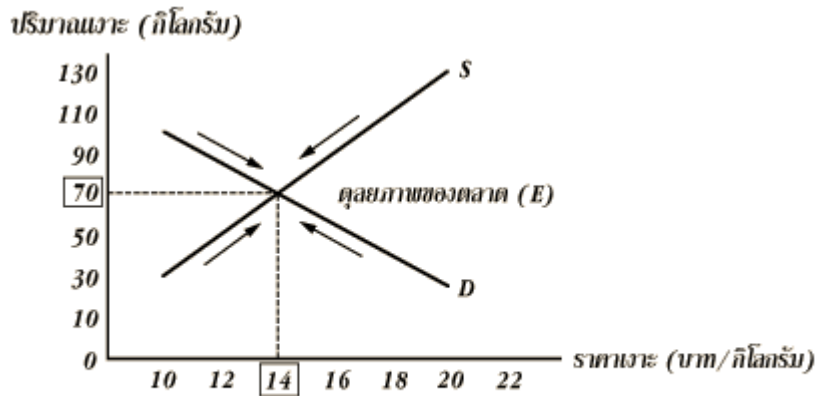
### ราคาและราคาดุลยภาพ

ในระบบเศรษฐกิจแบบเสรีนิยมหรือทุนนิยมนักเศรษฐศาสตร์เชื่อว่าราคาของสินค้าและบริการจะถูกกำหนดโดยอุปสงค์และอุปทานของตลาด เนื่องจากอุปสงค์จะแสดงถึงพฤติกรรมของผู้บริโภคในการซื้อสินค้าชนิดหนึ่งเป็นปริมาณเท่าใดในแต่ละระดับราคา ส่วนอุปทานจะเป็นการแสดงถึง พฤติกรรมของผู้ผลิตในการขายสินค้าชนิดนั้นเป็นปริมาณเท่าใดในแต่ละระดับราคา โดยปกติแล้ว ปริมาณความต้องการซื้อหรืออุปสงค์ในสินค้าไม่จำเป็นจะต้องเท่ากับปริมาณความต้องการเสนอขายหรือ อุปทานในสินค้า ณ ขณะใด พฤติกรรมการเปลี่ยนแปลงของราคาสินค้าจะเป็นไปตามกฎของอุปสงค์และอุปทานดังนี้

ถ้าอุปสงค์ของสินค้าชนิดใดชนิดหนึ่งมีปริมาณมากกว่าอุปทานของสินค้าชนิดนั้น ราคาสินค้านั้นจะมีแนวโน้มสูงขึ้น และเมื่อราคาสินค้าสูงขึ้นจะทำให้อุปทานเพิ่มขึ้น อุปสงค์ลดลง ตรงกันข้าม ถ้าอุปสงค์มีปริมาณน้อยกว่าอุปทาน ราคาสินค้านั้นจะมีแนวโน้มลดลง และเมื่อราคาสินค้าลดลงจะทำให้อุปทานลดลง อุปสงค์เพิ่มขึ้น การเปลี่ยนแปลงของอุปสงค์และอุปทานของสินค้าจะเคลื่อนไหว สลับไปมาอย่างนี้เรื่อยไป จนกระทั่งเข้าสู่ดุลยภาพของตลาด ณ จุดที่ปริมาณอุปสงค์เท่ากับปริมาณอุปทาน เราเรียกระดับราคาดังกล่าวว่า **ราคาดุลยภาพ (equilibrium price)**

ตารางที่ 3.1 แสดงอุปสงค์และอุปทาน

ราคา (บาท)	อุปสงค์ตลาดของเงาะ (กิโลกรัม)	อุปทานตลาดของเงาะ (กิโลกรัม)
10	100	30
12	85	50
14	70	70
16	55	90
18	40	110
20	25	130



### เส้นอุปสงค์และอุปทานของตลาดแฉะ

ภาพที่ 3.1 แสดงอุปสงค์และอุปทานของสินค้า

จากรายและภาพ ราคาดุลยภาพเท่ากับ 14 บาท ปริมาณดุลยภาพเท่ากับ 70 หน่วย (ปริมาณอุปสงค์เท่ากับปริมาณอุปทาน)

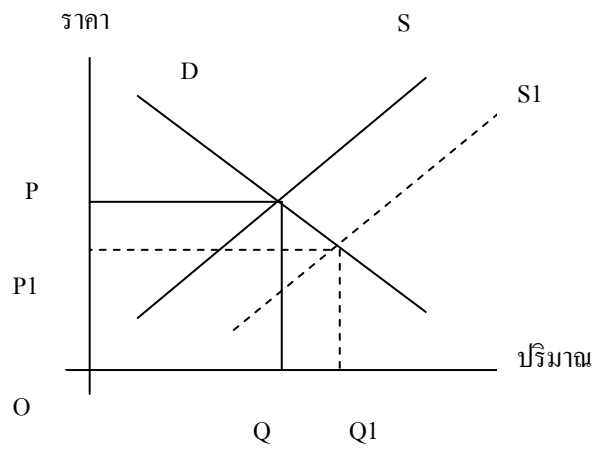
ระดับราคาที่อยู่เหนือราคาดุลยภาพจะทำให้เกิดภาวะสินค้าล้นตลาด (excess supply or surplus) เนื่องจากระดับราคาคงค้างสูงกว่าที่ควรจะเป็น ทำให้ผู้ผลิตมีความต้องการที่จะเสนอขายมาก แต่ผู้บริโภคมีความต้องการซื้อน้อย เกิดความไม่สมดุล ณ ระดับราคาคงค้าง ถ้าผู้ผลิตมีความต้องการที่จะขายก็จะต้องลดราคาลงมา เพื่อกระตุ้นหรือจูงใจผู้บริโภคให้ตัดสินใจซื้อ (มีความต้องการซื้อ) มากขึ้น โดยสรุป ราคาจะมีแนวโน้มลดลงจากเดิมจนเข้าสู่ราคาดุลยภาพ ในทางกลับกัน ถ้าราคาอยู่ต่ำกว่าราคาดุลยภาพจะทำให้เกิดภาวะสินค้าขาดตลาด (excess demand or shortage) ซึ่งราคาคงค้าง ต่ำกว่าที่ควรจะเป็น ทำให้ผู้ผลิตมีความต้องการที่จะเสนอขายน้อย แต่ผู้บริโภคกลับมีความต้องการซื้อ มาก เกิดความไม่สมดุล เมื่อผู้บริโภคมีความต้องการซื้อ มาก (อุปสงค์เพิ่ม) ส่งผลให้ราคาสินค้ามีแนวโน้มสูงขึ้น เพื่อจูงใจให้ผู้ผลิตเสนอขายสินค้ามากขึ้น ในที่สุดราคาจะมีแนวโน้มเข้าสู่ราคาดุลยภาพ

กล่าวโดยสรุป ระดับราคาที่อยู่สูงกว่าหรือต่ำกว่าราคาดุลยภาพจะเป็นระดับราคาที่ไม่ดี เสถียรภาพ ราคาที่อยู่สูงกว่าราคาดุลยภาพจะมีแนวโน้มลดลงมา ส่วนราคาที่อยู่ต่ำกว่าราคาดุลยภาพ จะมีแนวโน้มสูงขึ้น จนในที่สุดเข้าสู่ดุลยภาพของตลาด ซึ่งเป็นระดับราคาที่ดีก่อนข้างจะมีเสถียรภาพ เป็นระดับราคา ณ จุดที่อุปสงค์เท่ากับอุปทาน (เส้นอุปสงค์ตัดกับเส้นอุปทาน)

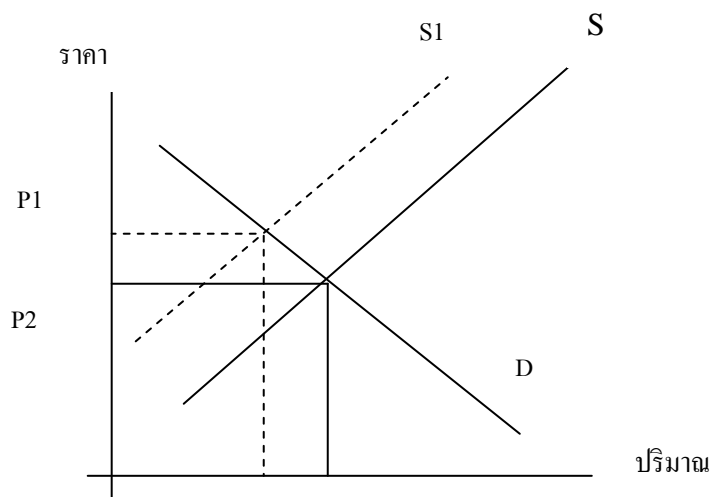
จากการที่เราได้ทำการศึกษาเรื่องของอุปสงค์ อุปทาน และดุลยภาพของตลาดมาแล้ว ต่อไปเราจะศึกษายาทบาทของรัฐบาลที่เข้าไปแทรกแซงตลาดโดยใช้นโยบายการควบคุมราคา ซึ่งมีผลกระทบต่อดุลยภาพของตลาด

การเปลี่ยนแปลงราคาดุลยภาพ แบ่งได้ 8 ประการคือ

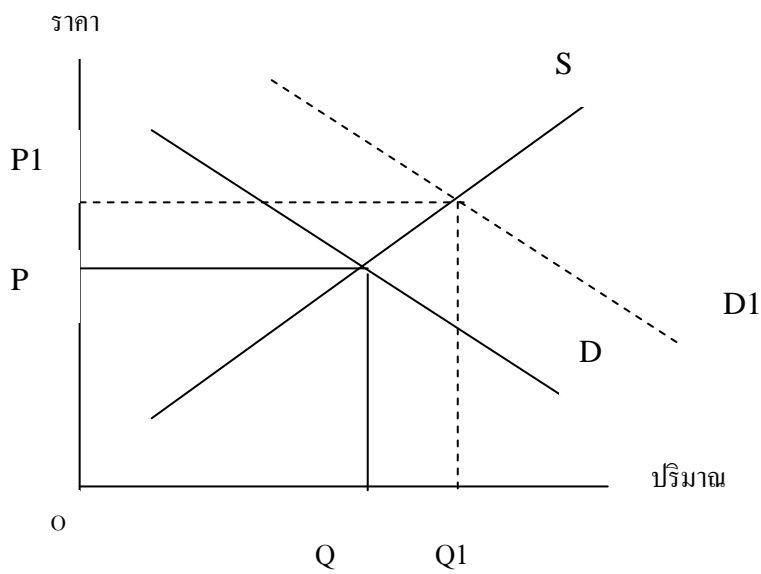
1. อุปสงค์คงที่ อุปทานเพิ่มขึ้น



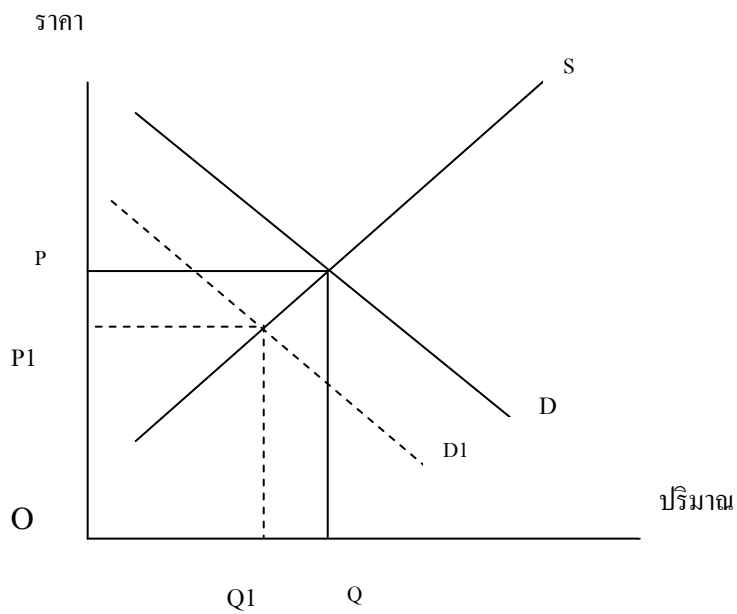
2. อุปสงค์คงที่ อุปทานลดลง



3. อุปทานคงที่ อุปสงค์เพิ่มขึ้น

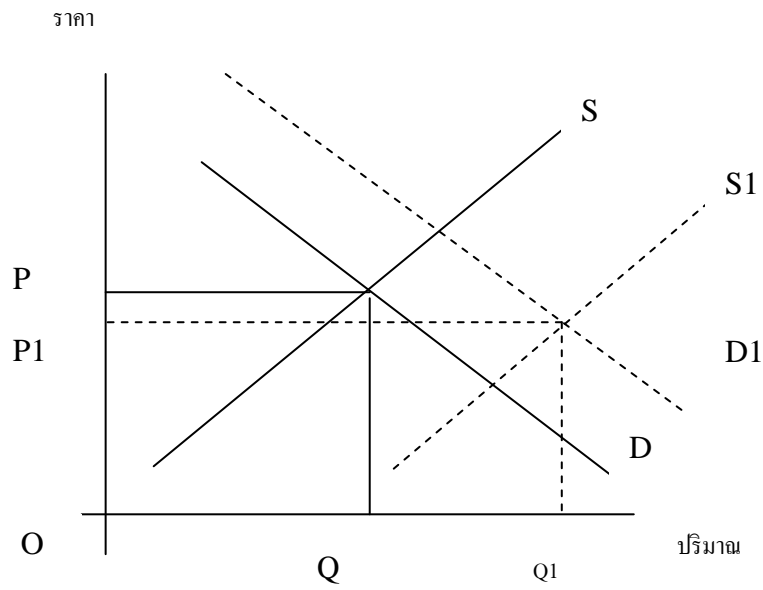


4. อุปทานคงที่ อุปสงค์ลดลง

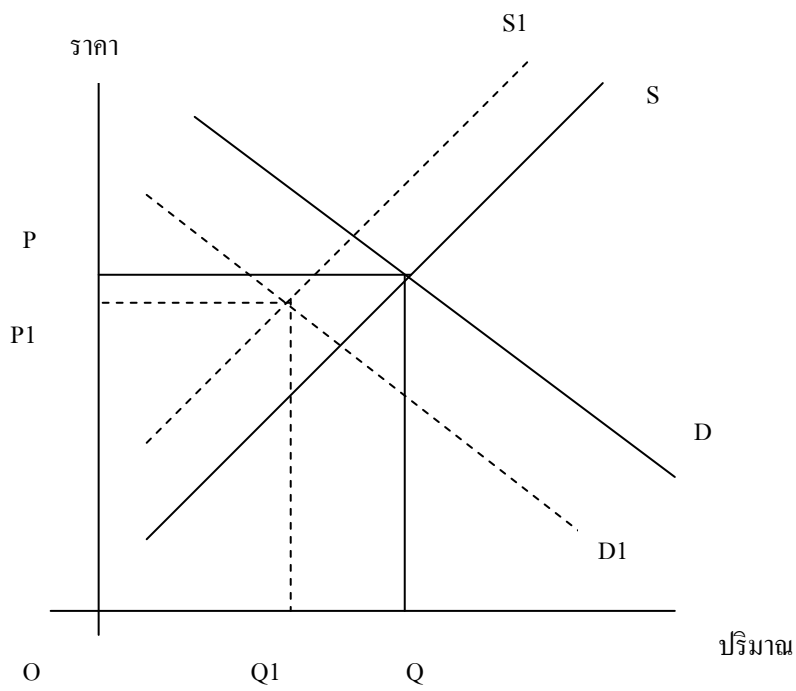




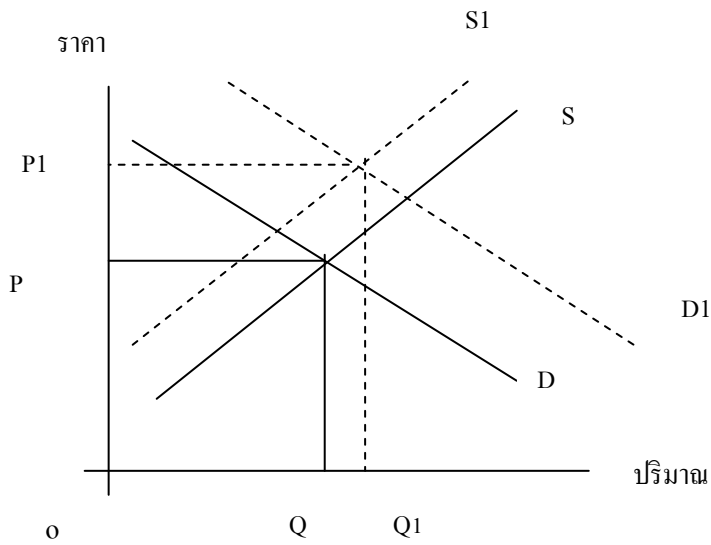
5. อุปสงค์เพิ่มขึ้น อุปทานเพิ่มขึ้น



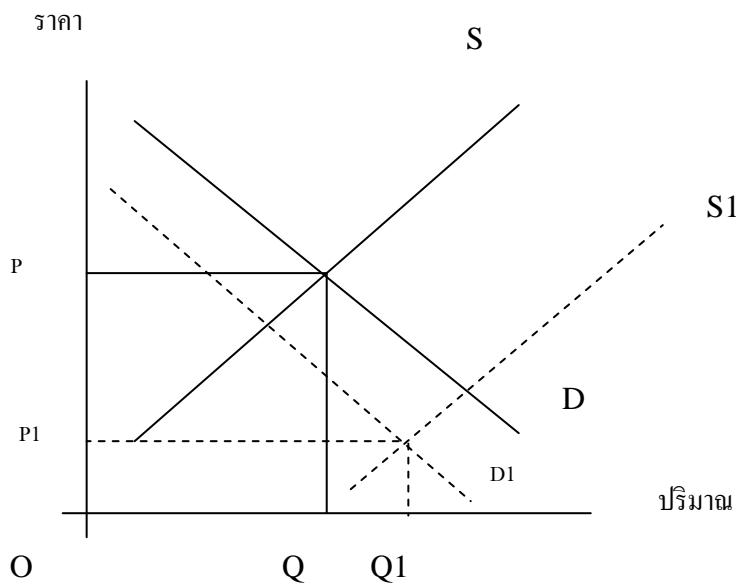
6. อุปสงค์ลดลงอุปทานลดลง



### 7. อุปสงค์เพิ่มขึ้น อุปทานลดลง



### 8. อุปสงค์ลดลง อุปทานเพิ่มขึ้น



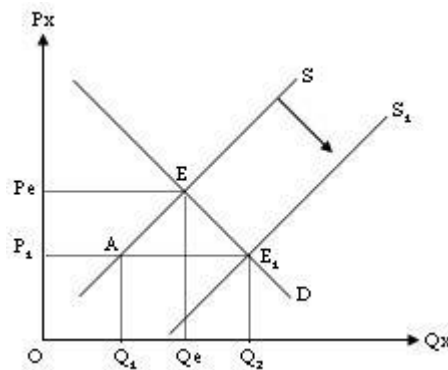
### การประยุกต์อุปสงค์และอุปทานในการแก้ไขปัญหาเศรษฐกิจ

1. การแทรกแซงราคาเพื่อช่วยเหลือผู้บริโภคโดยการกำหนดราคาขั้นต่ำสูงและมีการนำสินค้าเข้าจากต่างประเทศเพื่อบรรเทาความเดือดร้อนของผู้บริโภค ซึ่งการกำหนดราคาขั้นต่ำสูงเป็นการกำหนดราคาให้ต่ำกว่าราคาที่ซื้อขายในท้องตลาด เมื่อมีการกำหนดราคาขั้นต่ำสูงจะทำให้เกิดปัญหาดังนี้

- สินค้าขาดตลาด
- ตลาดมืด(Black Market)

#### แนวทางการแก้ไข

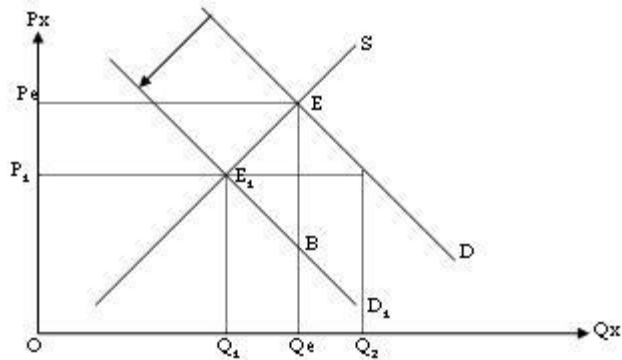
- การจัดหาสินค้ามาให้เพียงพอกับความต้องการของประชาชนในประเทศ
- การปันส่วนสินค้า(Rationing)



การแทรกแซงราคาของรัฐบาล กรณีการใช้นโยบายนำเข้าสินค้า

จากกราฟ แสดงความสัมพันธ์ระหว่างเส้นอุปสงค์ และเส้นอุปทานของตลาด ภาวะดุลยภาพของตลาด จะอยู่ ณ ราคาดุลยภาพ  $P_e$  และ ปริมาณดุลยภาพ  $Q_e$  ณ ระดับราคาดุลยภาพนี้ รัฐบาลเห็นว่าเป็นราคาที่สูงเกินไป ทำให้ผู้บริโภคได้รับความเดือดร้อน จึงทำให้รัฐบาลกำหนดราคาขึ้นสูง อยู่ ณ ระดับราคา  $P_1$  ซึ่งเป็นระดับราคาที่ต่ำกว่าราคาดุลยภาพ ทำให้ผู้บริโภคต้องการสินค้าเพิ่มมากขึ้น จาก  $Q_e$  เป็น  $Q_2$  ในขณะที่ระดับราคา  $P_1$  ผู้ขายจำหน่ายสินค้าลดต่ำลงจาก  $Q_e$  เป็น  $Q_1$  ทำให้เกิดอุปสงค์ส่วนเกิน (Excess Demand) จำนวน  $Q_1Q_2$  รัฐบาลกำหนดราคาได้เพียงอย่างเดียวในตลาดแต่ไม่สามารถที่จะบังคับผู้ขายนำสินค้าออกจำหน่ายเท่ากับปริมาณที่ผู้ซื้อต้องการได้ ถ้าปล่อยให้เกิดปรากฏการณ์เช่นนี้ ทำให้เกิดตลาดมืด (Black Market) และจะส่งผลให้การกำหนดราคาขึ้นสูงไม่ได้ผล

เพื่อให้การกำหนดราคาขึ้นสูงของรัฐบาลได้ผล สามารถทำได้ด้วยการเพิ่มอุปทานเท่ากับ หรือการนำเข้าสินค้าจากต่างประเทศ เท่ากับ  $Q_1Q_2$  ส่งผลให้เส้นอุปทานเปลี่ยนแปลงจากเส้น  $S$  เป็นเส้น  $S_1$  เท่ากับอุปสงค์ที่เพิ่มสูงขึ้น ดังนั้น ณ ระดับราคาที่รัฐบาลประกันที่  $P_1$  และปริมาณที่  $OQ_2$  จึงเป็นภาวะดุลยภาพใหม่ที่อุปสงค์เท่ากับอุปทานพอดี



การแทรกแซงราคาของรัฐบาล กรณีการปันส่วนสินค้า

จากกราฟ แสดงความสัมพันธ์ระหว่างเส้นอุปสงค์ และเส้นอุปทานของตลาด ภาวะดุลยภาพของตลาด จะอยู่ ณ ราคาดุลยภาพ  $P_e$  และ ปริมาณดุลยภาพ  $Q_e$  ณ ระดับราคาดุลยภาพนี้ รัฐบาลเห็นว่าเป็นราคาที่สูงเกินไป ทำให้ผู้บริโภคได้รับความเดือดร้อน จึงทำให้รัฐบาลกำหนดราคาขึ้นสูง อยู่ ณ ระดับราคา  $P_1$  ซึ่งเป็นระดับราคาที่ต่ำกว่าราคาดุลยภาพ ทำให้ผู้บริโภคต้องการสินค้าเพิ่มมากขึ้น จาก  $Q_e$  เป็น  $Q_2$  ในขณะที่ระดับราคา  $P_1$  ผู้ขายจำหน่ายสินค้าลดต่ำลงจาก  $Q_e$  เป็น  $Q_1$  ทำให้เกิดอุปสงค์ส่วนเกิน (Excess Demand) จำนวน  $Q_1Q_2$  รัฐบาลใช้มาตรการการปันส่วนสินค้า หรือวิธีการแจกคูปองเท่ากับจำนวนสินค้าที่มีอยู่ในตลาด คือเท่ากับ  $OQ_1$  ทำให้อุปสงค์ลดลงจากเส้น  $D$  เป็นเส้น  $D_1$  ซึ่งเป็นการลดอุปสงค์ส่วนเกินให้หมดไป ทำให้อุปสงค์เท่ากับอุปทานพอดี ณ ระดับราคา  $P_1$  ซึ่งเป็นระดับราคาประกัน แต่ในความเป็นจริงการปันส่วนสินค้านี้มักจะทำให้เกิดตลาดมืด (Black Market) เพราะสินค้ามีไม่เพียงพอกับความต้องการของผู้บริโภค

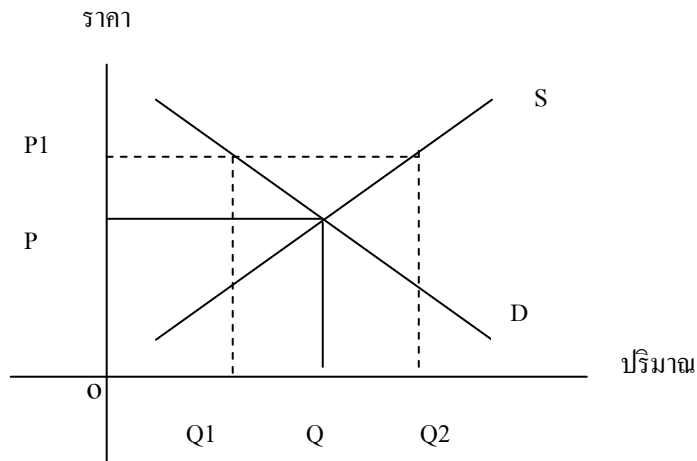
2. การแทรกแซงราคาเพื่อช่วยเหลือผู้ผลิตโดยการกำหนดราคาขั้นต่ำและมีการนำมาตรการการให้เงินอุดหนุน หรือการลดปริมาณการผลิตเพื่อบรรเทาความเดือดร้อนของผู้ผลิต ซึ่งการกำหนดราคาขั้นต่ำเป็นการกำหนดราคาให้สูงกว่าราคาที่ซื้อขายในท้องตลาด เมื่อมีการกำหนดราคาขั้นต่ำจะทำให้เกิดปัญหาสินค้าล้นตลาด

แนวทางการแก้ไขเมื่อมีการกำหนดราคาขั้นต่ำ

- การรับซื้อสินค้าส่วนเกิน
- รัฐบาลทำหน้าที่พ่อค้าคนกลางรับซื้อสินค้าทั้งหมดจากเกษตรกร

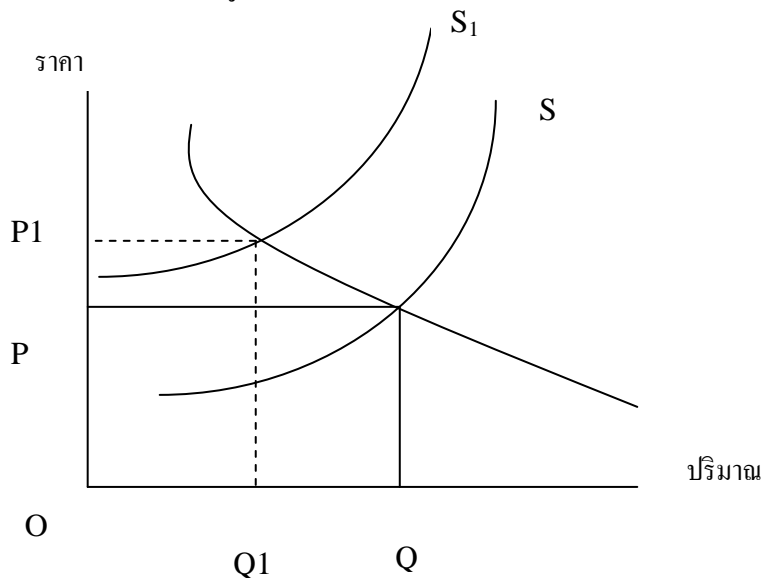
ความหมายและลักษณะการกำหนดราคาขั้นต่ำ

การกำหนดราคาขั้นต่ำหมายถึง การกำหนดราคาไว้เพื่อช่วยเหลือผู้ผลิต ราคาขั้นต่ำที่รัฐบาลกำหนดจะต้องสูงกว่าราคาเดิม



เมื่อมีการกำหนดราคาขั้นต่ำจะทำให้ระดับราคาสินค้าสูงขึ้นผู้ขายจะมีความต้องการขายมากขึ้นในขณะที่ผู้ซื้อมีความต้องการซื้อลดลง

3. การลดปริมาณการผลิต จะทำให้เส้นอุปทานเลื่อนมาทางซ้าย ซึ่งจะส่งผลให้ราคาสินค้าสูงขึ้น ปีนการช่วยให้ผู้บริโภคขายผลผลิตได้ราคาสูงขึ้น



## ความยืดหยุ่นของอุปสงค์และอุปทาน

ความยืดหยุ่นของอุปสงค์ แบ่งได้ 3 ประเภทคือ

1. ความยืดหยุ่นของอุปสงค์ต่อราคา (Elasticity of price demand:  $E_{dx}$ ) หมายถึง เมื่อราคา สินค้า X เปลี่ยนแปลงไป 1 เปอร์เซ็นต์ จะมีผลกระทบต่อปริมาณซื้อสินค้า X เปลี่ยนแปลงไปเท่าใด สามารถหาค่าความยืดหยุ่นได้จาก

$$E_{dx} = \frac{\Delta Q_{dx} / Q_{dx} \cdot (100\%)}{\Delta P_x / P_x \cdot (100\%)}$$

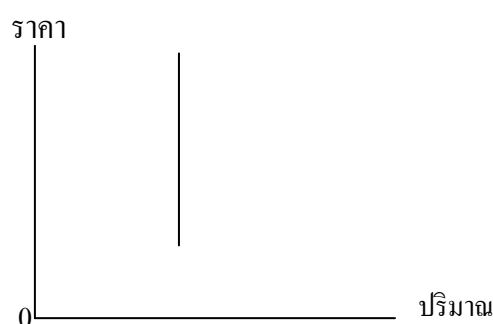
หรือ

$$E_{dx} = \frac{\Delta Q_{dx}}{\Delta P_x} \cdot \frac{P_x}{Q_{dx}}$$

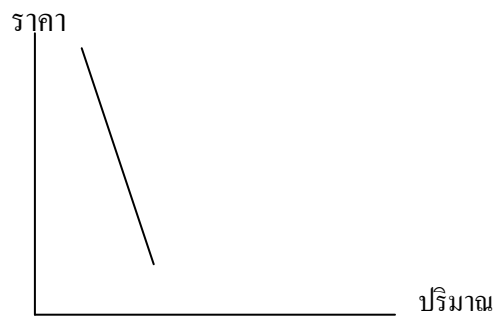
ค่า  $E_{dx}$  ที่ได้จะมีค่าเป็น ลบ เสมอ เป็นไปตามกฎของอุปสงค์ (Law of Demand) เมื่อมีการเปรียบเทียบค่า  $E_{dx}$  จะใช้เฉพาะตัวเลขที่แสดงค่า  $E_{dx}$  เท่านั้น โดยไม่นำเครื่องหมายลบมาเปรียบเทียบ หรือนำค่าสมบูรณ์ของ  $E_{dx}$  มาพิจารณาเปรียบเทียบ เช่น ส้ม มีค่า  $E_d = -2$  ขณะที่ เลื้อย มีค่า  $E_d = -0.8$  หมายความว่า ส้ม เป็นสินค้าที่มีความยืดหยุ่นของอุปสงค์ต่อราคามากกว่าเลื้อย เป็นต้น โดยความยืดหยุ่นของอุปสงค์จะวัดได้ 5 ค่า

โดยค่าความยืดหยุ่นวัดได้ 5 ค่าคือ

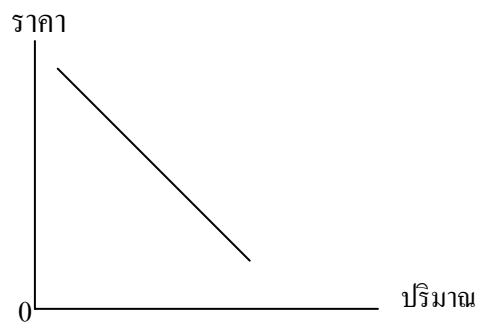
1. อุปสงค์ไม่ยืดหยุ่นเลย ( $E_p=0$ )



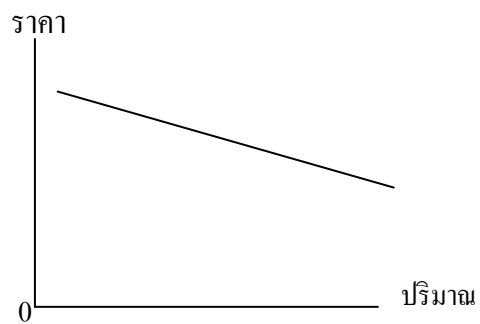
2. อุปสงค์มีความยืดหยุ่นน้อย ( $E_p < 1$ )



3. อุปสงค์มีค่าคงที่ ( $E_p = 1$ )



4. อุปสงค์มีความยืดหยุ่นมาก ( $E_p > 1$ )



5. อุปสงค์มีความยืดหยุ่นสมบูรณ์ ( $E_p = \infty$ )



## 2. ความยืดหยุ่นของอุปสงค์ต่อรายได้ (Income elasticity of demand : Ey)

หมายถึง อัตราการเปลี่ยนแปลงปริมาณซื้อสินค้า ต่อการเปลี่ยนแปลงรายได้ของผู้บริโภค (รายได้สุทธิส่วนบุคคล) คิดเป็นเปอร์เซ็นต์หรือร้อยละ โดยกำหนดให้ปัจจัยชนิดอื่นคงที่

$$E_y = \frac{\% \Delta Q_d}{\% \Delta Y}$$

การคำนวณหาค่า ความยืดหยุ่น มี 2 แบบ

1. การคำนวณค่า Ey แบบจุด (Point Elasticity of Income: Ey)

$$E_y (\text{Point}) = \frac{dQ_d}{dY} \cdot \frac{Y_1}{Q_{d_1}}$$

2. การคำนวณค่า Ey แบบช่วง (Arc Elasticity of Income: Ey)

$$E_y (\text{arc}) = \frac{\Delta Q_d}{\Delta Y} \cdot \frac{Y_1 + Y_2}{Q_{d_1} + Q_{d_2}}$$

ค่า Ey ที่คำนวณได้ มี 2 ลักษณะ คือ ค่าบวกและค่าลบ

ถ้า Ey เป็นบวก แสดงว่าเป็นสินค้าปกติ (Normal goods) หมายถึง เมื่อผู้บริโภคมีรายได้เพิ่มขึ้น ความต้องการซื้อสินค้านี้เพิ่มขึ้นตามไปด้วย

ถ้า Ey เป็นลบ แสดงว่าเป็นสินค้าด้อยคุณภาพ (Inferior goods) หมายถึง เมื่อผู้บริโภคมีรายได้เพิ่มขึ้น ความต้องการซื้อสินค้านี้ลดลง

**ตัวอย่าง** จากสมการ  $Q_d = 150 + 2Y$  จงหาค่าความยืดหยุ่นของอุปสงค์ต่อรายได้

1. ผู้บริโภคมีรายได้ ที่ 5,000 บาท
2. ผู้บริโภคมีรายได้ ช่วง 5,000 – 10,000 บาท

(กำหนดให้ Y มีหน่วยเป็น พันบาท)

**1. ผู้บริโภคมีรายได้ ที่ 5,000 บาท**

<b>วิธีทำ</b>	จาก	$Q_d = 150 + 2Y$	
		$Q_d = 150 + 2(5)$	
		$Q_d = 160$	หน่วย
<b>สูตร</b>	$E_y (\text{Point}) =$	$\frac{dQ_d}{dY} \cdot \frac{Y_1}{Q_{d_1}}$	
		$= 2 \cdot \frac{5}{160}$	
		$= 0.06$	



$E_y = 0.06$  หมายความว่า ถ้ารายได้ของผู้บริโภคเพิ่มขึ้น 1 เปอร์เซ็นต์ ผู้บริโภคจะซื้อ สินค้าปกติ เพิ่มขึ้น 0.06 เปอร์เซ็นต์

2. ผู้บริโภคมีรายได้ ช่วง 5,000 – 10,000 บาท

<u>วิธีทำ</u>	จาก	$Q_d = 150 + 2Y$
		$Q_d = 150 + 2(10)$
		$Q_d = 170$ หน่วย
สูตร	$E_y (arc) =$	$\frac{\Delta Q_d}{\Delta Y} \cdot \frac{Y_1 + Y_2}{Q_{d_1} + Q_{d_2}}$
		$= \frac{170 - 160}{10 - 5} \cdot \frac{5 + 10}{160 + 170}$
		$= 0.09$

$E_y = 0.09$  หมายความว่า ถ้ารายได้ของผู้บริโภคเพิ่มขึ้น 1 เปอร์เซ็นต์ ผู้บริโภคจะซื้อ สินค้าปกติ เพิ่มขึ้น 0.09 เปอร์เซ็นต์

### 3. ความยืดหยุ่นของอุปสงค์ต่อราคาสินค้าชนิดอื่น (Cross Elasticity of Demand : $E_c$ )

หมายถึง อัตราการเปลี่ยนแปลงของปริมาณเสนอซื้อสินค้าชนิดหนึ่ง ซึ่งตอบสนองต่อการเปลี่ยนแปลงของราคาสินค้าอีกชนิดหนึ่ง โดยกำหนดให้ปัจจัยชนิดอื่นคงที่

#### 1. การคำนวณค่า $E_c$ แบบจุด (Point Elasticity of Cross: $E_{d_c}$ )

$$E_c (\text{Point}) = \frac{dQ_{dx}}{dP_y} \times \frac{P_{y_1}}{Q_{dx_1}}$$

#### 2. การคำนวณค่า $E_c$ แบบช่วง (Arc Elasticity of Cross : $E_{d_c}$ )

$$E_c (\text{Arc}) = \frac{\Delta Q_{dx}}{\Delta P_y} \times \frac{P_{y_1} + P_{y_2}}{Q_{dx_1} + Q_{dx_2}}$$

ค่า  $E_c$  ที่คำนวณได้ มี 2 ลักษณะ คือ ค่าบวกและค่าลบ

ถ้า  $E_c$  เป็นบวก แสดงว่าเป็นสินค้าที่ใช้ทดแทนกัน (Substitution goods)

ถ้า  $E_c$  เป็นลบ แสดงว่าเป็นสินค้าที่ใช้ประกอบกับ (Complementary goods)

**ตัวอย่าง** สมมติให้ สมการอุปสงค์ คือ  $Q_{dx} = 50 - 2 P_y$  จงหาค่าความยืดหยุ่นของอุปสงค์ไว้

1. ถ้า ราคาสินค้า  $y = 5$  บาท/หน่วย

2. ถ้าราคาสินค้า  $Y$  อยู่ระหว่าง 5 – 10 บาท ต่อหน่วย

1. ถ้า ราคาสินค้า  $y = 5$  บาท/หน่วย

$$\begin{aligned}
 \text{วิธีทำ} \quad \text{จากสมการ} \quad Q_{dx} &= 50 - 2 P_y \\
 &= 50 - 2(5) \\
 &= 40 \text{ หน่วย} \\
 E_c (\text{Point}) &= \frac{dQ_{dx}}{dP_y} \times \frac{P_{y_1}}{Q_{dx_1}} \\
 &= -2 \times \frac{5}{40} \\
 &= -0.25
 \end{aligned}$$

$E_c = 0.25$  หมายความว่า ถ้าราคาสินค้า  $Y$  เปลี่ยนแปลงเพิ่มขึ้น 1 เปอร์เซ็นต์ ทำให้ปริมาณซื้อสินค้า  $X$  ลดลง 0.25 เปอร์เซ็นต์ แสดงว่า สินค้า  $X$  และ สินค้า  $Y$  เป็นสินค้าที่ใช้ประกอบกัน

2. ถ้าราคาสินค้า  $Y$  อยู่ระหว่าง 5 – 10 บาท ต่อหน่วย

$$\begin{aligned}
 \text{วิธีทำ} \quad \text{จากสมการ} \quad Q_{dx} &= 50 - 2 P_y \\
 &= 50 - 2(10) \\
 &= 30 \text{ หน่วย} \\
 E_c (\text{Arc}) &= \frac{\Delta Q_{dx}}{\Delta P_y} \times \frac{P_{y_1} + P_{y_2}}{Q_{dx_1} + Q_{dx_2}} \\
 &= \frac{30 - 40}{10 - 5} \times \frac{5 + 10}{40 + 30} \\
 &= -0.42
 \end{aligned}$$

$E_c = 0.42$  หมายความว่า ถ้าราคาสินค้า  $Y$  เปลี่ยนแปลงเพิ่มขึ้น 1 เปอร์เซ็นต์ ทำให้ปริมาณซื้อสินค้า  $X$  ลดลง 0.42 เปอร์เซ็นต์ แสดงว่า สินค้า  $X$  และ สินค้า  $Y$  เป็นสินค้าทดแทนกัน

## ความยืดหยุ่นของอุปทาน (Elasticity of Supply)

ความยืดหยุ่นของอุปทาน (Elasticity of Supply) หมายถึง เปอร์เซ็นต์การเปลี่ยนแปลงปริมาณความต้องการขายสินค้าต่อเปอร์เซ็นต์การเปลี่ยนแปลงราคาสินค้า ค่าความยืดหยุ่นที่คำนวณได้จะมีเครื่องหมายเป็นบวกเนื่องจากราคาและปริมาณความต้องการขายมีความสัมพันธ์ในทิศทางเดียวกัน การคำนวณค่าความยืดหยุ่นของอุปทานทำได้ดังนี้

ความยืดหยุ่นของอุปทานต่อราคา ( $E_s$ ) =  $\frac{\% \text{ การเปลี่ยนแปลงของปริมาณความต้องการขาย}}{\% \text{ การเปลี่ยนแปลงของราคา}}$

### ก. สูตรความยืดหยุ่นของอุปทานแบบจุด (Point elasticity of Demand)

$$E_s = \frac{\Delta Q_s}{\Delta P} \times \frac{P}{Q} \text{ หรือ } \frac{Q_2 - Q_1}{P_2 - P_1} \times \frac{P_1}{Q_1}$$

โดยที่ :  $E_s$  = ค่าความยืดหยุ่นของอุปทานต่อราคา

$Q_1$  = ปริมาณความต้องการขาย ณ ระดับราคาเดิม

$Q_2$  = ปริมาณความต้องการขาย ณ ระดับราคาใหม่

$P_1$  = ราคาสินค้าเดิมก่อนการเปลี่ยนแปลง

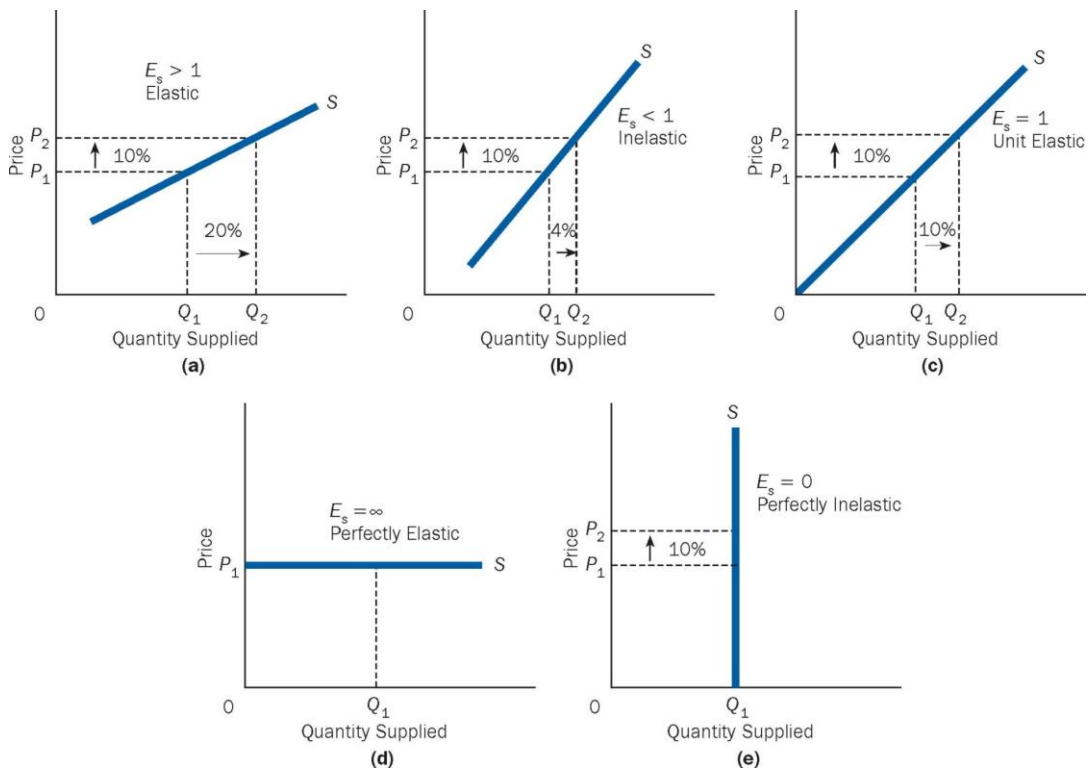
$P_2$  = ราคาสินค้าหลังการเปลี่ยนแปลง

### ค่าความยืดหยุ่นของอุปทานแบบช่วง

$$E_s = \frac{Q_2 - Q_1}{P_2 - P_1} \times \frac{P_1 + P_2}{Q_1 + Q_2}$$

## ลักษณะความยืดหยุ่นของอุปทาน

สามารถแบ่งลักษณะของอุปทานตามระดับความยืดหยุ่นของอุปทานได้ดังรูปที่ 3.2



### ปัจจัยที่กำหนดค่าความยืดหยุ่นของอุปทาน

**ความยากง่ายและเวลาที่ใช้ในการผลิต** สินค้าที่สามารถผลิตได้ง่ายและใช้เวลาในการผลิตสั้น อุปทานของสินค้านั้นมีความยืดหยุ่นสูง

**ปริมาณสินค้าคงคลัง** สินค้าที่มีสินค้าคงคลังสำรองมาก อุปทานของสินค้านั้นมีความยืดหยุ่นสูง

**ความหายากของปัจจัยการผลิต** ถ้าปัจจัยที่ใช้ในการผลิตสินค้านั้นมีจำนวนจำกัดและหายาก ต้องใช้เวลาในการหาปัจจัยการผลิตนาน อุปทานของสินค้านั้นจะมีความยืดหยุ่นต่ำ

**ระยะเวลา** ถ้าระยะเวลานานความยืดหยุ่นของอุปทานจะมากเพราะผู้ผลิตสามารถเปลี่ยนแปลงการใช้ปัจจัยการผลิตได้ทุกชนิด แม้แต่เทคโนโลยีและเครื่องมือเครื่องจักรต่างๆ **ประโยชน์ของค่าความยืดหยุ่นของอุปสงค์และ ความยืดหยุ่นของอุปทาน**

1. ในการวางนโยบายหรือมาตรการของรัฐ เช่น การจัดเก็บภาษีจากสินค้า รัฐจะต้องรู้ว่าสินค้านั้นมีความยืดหยุ่นเท่าไร เพื่อจะได้ทราบว่าภาระภาษีจะตกไปบุคคลกลุ่มใด
2. ช่วยให้หน่วยธุรกิจสามารถดำเนินกลยุทธ์ทางด้านราคาได้อย่างถูกต้องว่าสินค้านั้นใดควรตั้งราคาสินค้าไว้สูงหรือต่ำเพียงใด ควรเพิ่มหรือลดราคาสินค้า จึงจะทำให้รายได้รวมกำไรของธุรกิจจะเพิ่มขึ้น
3. นำมาใช้ประกอบการพยากรณ์แนวโน้มกิจกรรมทางเศรษฐกิจ

## บทที่ 5

### พฤติกรรมผู้บริโภค

---

มี 2 ทฤษฎีคือ

1. ทฤษฎีอรรถประโยชน์
2. ทฤษฎีความพอใจ

1. อรรถประโยชน์ (Utility) หมายถึง ความสามารถของสินค้าและบริการในการสร้างความพอใจให้กับผู้บริโภค

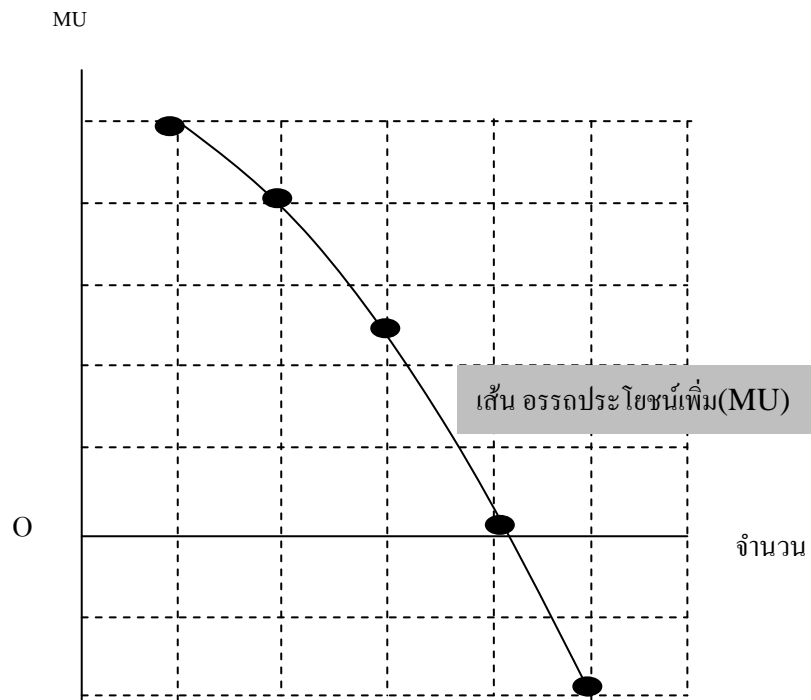
ข้อสมมุติฐานของทฤษฎีอรรถประโยชน์ มี 3 ประการ

- ก. ความพอใจของผู้บริโภคสามารถวัดออกมาเป็นตัวเลขได้
- ข. กำหนดให้การบริโภคสินค้า เกิดกับสินค้าเพียง 1 ชนิด แต่บริโภคได้หลายหน่วย
- ค. ระยะเวลาในการบริโภคต้องต่อเนื่องกัน

อรรถประโยชน์เพิ่ม (Marginal Utility) หมายถึง ความพอใจที่ผู้บริโภคได้รับจากการบริโภคสินค้าทีละ

หน่วย โดยอรรถประโยชน์เพิ่มจะมากที่สุดที่ในสินค้าหน่วยแรก จากนั้นจะลดลงเรื่อย ๆ ตามลำดับจนถึงศูนย์ และคิดค่าลบในที่สุด ชื่อเรียกว่า Law of Diminishing Marginal Utility

จำนวน	MU	TU
1	10	10
2	8	18
3	5	23
4	0	23
5	-4	19

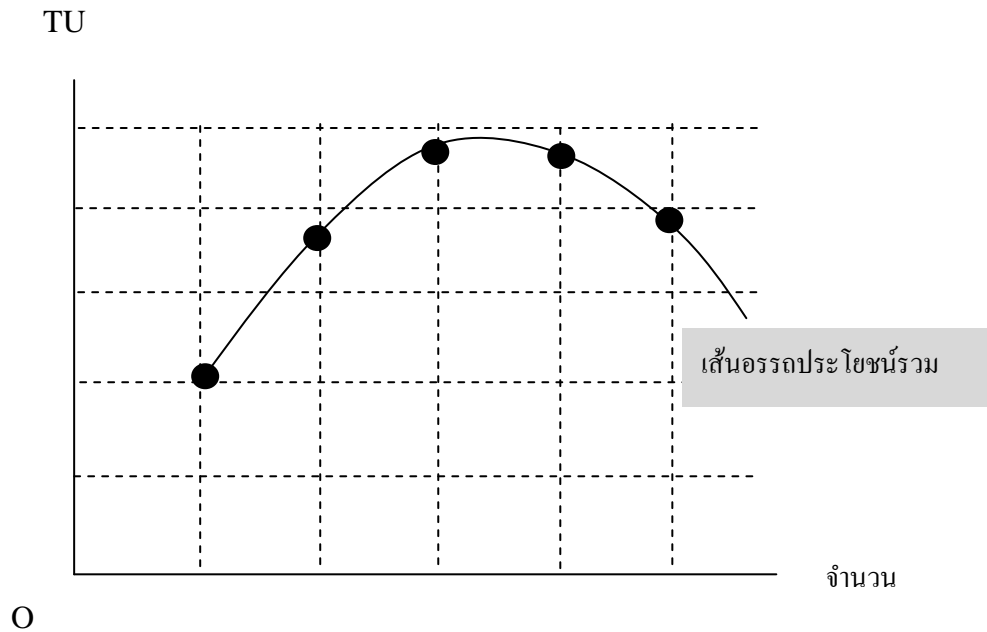


คุณภาพการบริโภคตามทฤษฎีอรรถประโยชน์ หมายถึง ภาวะที่ผู้บริโภคได้รับความพอใจสูงสุด จากการบริโภคสินค้าชนิดใดชนิดหนึ่ง รวมทั้งความพอใจสูงสุดจากการจ่ายเงินจำนวนจำกัดในการซื้อสินค้า

$$\text{MU ของเงินที่ใช้ซื้อสินค้า X} = \frac{MUx}{Px}$$

อรรถประโยชน์รวม (Total Utility) หมายถึง ความพอใจรวมทั้งหมดที่ผู้บริโภคได้รับจากการบริโภคสินค้าตั้งแต่หน่วยแรกถึงหน่วยที่กำลังพิจารณา

จำนวน	MU	TU
1	10	10
2	8	18
3	5	23
4	0	23
5	-4	19



**ข้อควรจำ**

1. MU และ TU จะเท่าในการบริโภคสินค้าหน่วยแรก
2. MU จะมากที่สุดในการบริโภคสินค้าหน่วยแรกจากนั้นจะลดลงเรื่อยๆตามลำดับ กระทั่งถึงศูนย์ และในที่สุดจะติดค่าลบ
3. เมื่อ MU เท่ากับศูนย์ TU จะมีค่าสูงสุด ณ จุดนี้เรียกว่าคุณภาพการบริโภคตามทฤษฎีอรรถประโยชน์

ถ้าต้องมีการบริโภคสินค้าหลายชนิดคุณภาพของผู้บริโภค หมายถึง ความพอใจสูงสุดของผู้บริโภคที่ตัดสินใจเลือกบริโภคสินค้าและบริการภายใต้งบประมาณหรือรายได้จำกัด

กรณีสินค้าราคาเท่ากัน   คุณภาพของผู้บริโภค คือ  $MU_x = MU_y = MU_z$

ถ้าราคาสินค้าไม่เท่ากัน

คุณภาพของผู้บริโภค คือ  $\frac{MU_x}{P_x} = \frac{MU_y}{P_y} = \frac{MU_z}{P_z} = \dots \dots \dots \frac{MU_n}{P_n}$

จำนวน ที่ซื้อ	กระโปรง 200 บาท		กางเกง 300 บาท		เสื้อ 100 บาท	
	MU <sub>x</sub>	$\frac{MU_x}{P_x}$	MU <sub>y</sub>	$\frac{MU_y}{P_y}$	MU <sub>z</sub>	$\frac{MU_z}{P_z}$
1	800	4	900	3	600	6
2	600	3	600	2	500	5
3	400	2	400	1.33	400	4
4	200	1	300	1	300	3

ซื้อกระโปรง 2 ตัว (400 บาท)  
ซื้อกางเกง 1 ตัว (300 บาท)  
ซื้อเสื้อ 4 ตัว (400 บาท)

} รวมใช้เงินทั้งสิ้น 1,100 บาท

## 2. ทฤษฎีความพอใจ

ทฤษฎีความพอใจเท่ากัน จะเน้นทฤษฎีที่ศึกษาพฤติกรรมในการบริโภคที่มีข้อสมมุติฐานดังนี้

ก. ความพอใจของผู้บริโภคไม่สามารถวัดออกมาเป็นตัวเลขได้ จะบอกได้แต่เพียงว่ามากกว่าหรือน้อยกว่า

ข. กำหนดให้การบริโภคสินค้าเกิดกับสินค้า 2 ชนิด

ค. ระยะเวลาในการบริโภคต้องต่อเนื่องกัน

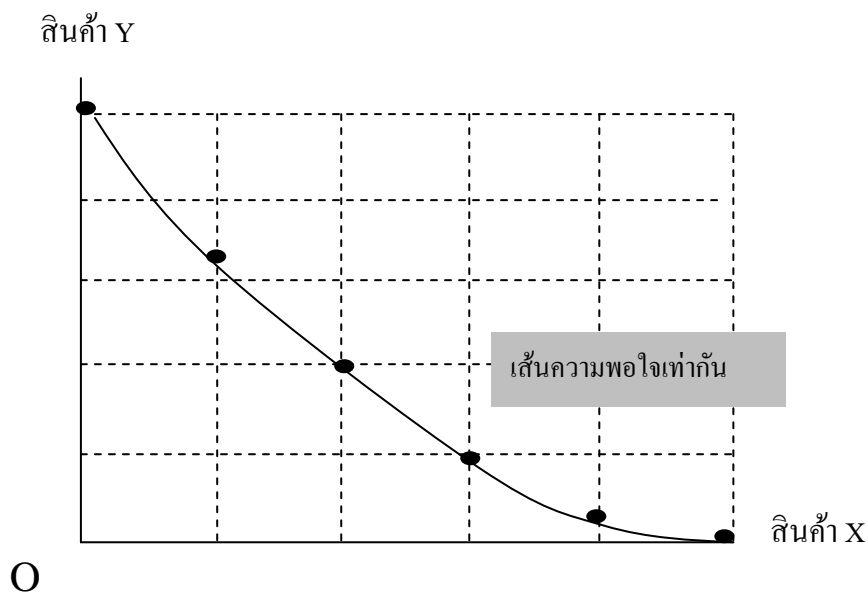
โดยมีเครื่องมือที่ช่วยในการวิเคราะห์ 2 ชนิดคือ

### 2.1 เส้นความพอใจเท่ากัน (Indifference Curve – IC)

หมายถึง เส้นที่แสดงสัดส่วนของการบริโภคสินค้า 2 ชนิดที่สร้างความพอใจให้กับผู้บริโภคเท่ากัน

แผนการบริโภค	สินค้า X	สินค้า Y	ระดับความพอใจ
A	0	15	S
B	1	10	S
C	2	6	S
D	3	3	S
E	4	1	S
F	5	0	S





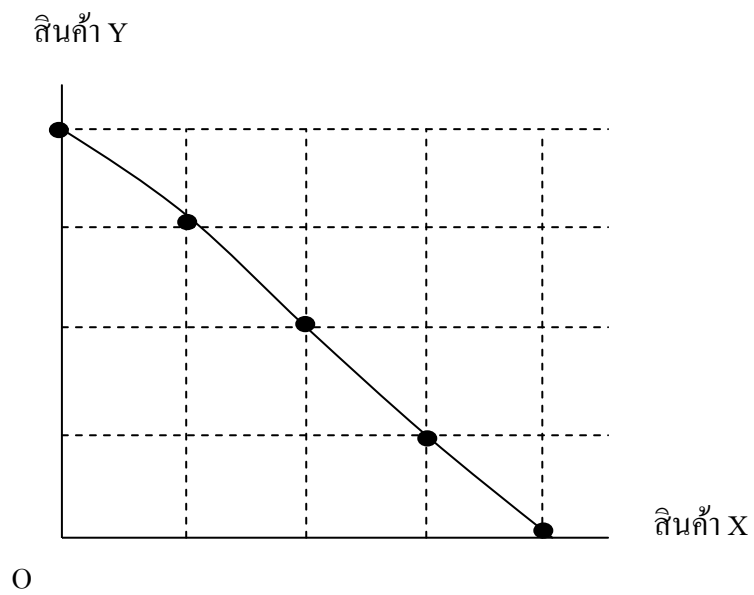
### ลักษณะของเส้นความพอใจ

1. ทุกจุดของการบริโภคในเส้นความพอใจแต่ละเส้นจะให้ความพอใจเท่ากัน
2. เส้นความพอใจที่อยู่ห่างจากจุดกำเนิด จะให้ความพอใจมากกว่าเส้นความพอใจที่อยู่ใกล้จุดกำเนิด
3. เส้นความพอใจแต่ละเส้นจะตัดกันไม่ได้

2.2 เส้นงบประมาณ หรือเส้นราคา (Budget line หรือ Price line – BL) หมายถึง เส้นที่แสดงระดับการบริโภคสินค้า 2 ชนิด โดยใช้งบประมาณเท่ากัน

แผนการบริโภค	สินค้า X	สินค้า Y	งบประมาณ
A	4	0	40
B	3	5	40
C	2	10	40
D	1	15	40
E	0	20	40

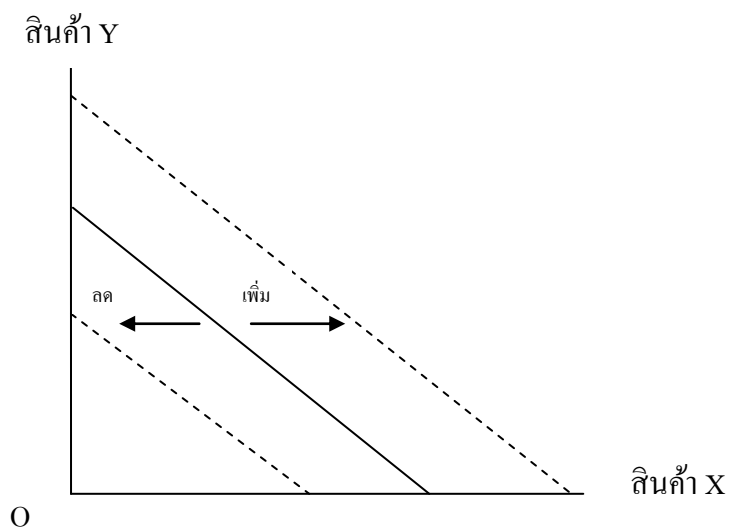
กำหนดให้ สินค้า A ราคาหน่วยละ 10 บาท สินค้า B ราคาหน่วยละ 2 บาท



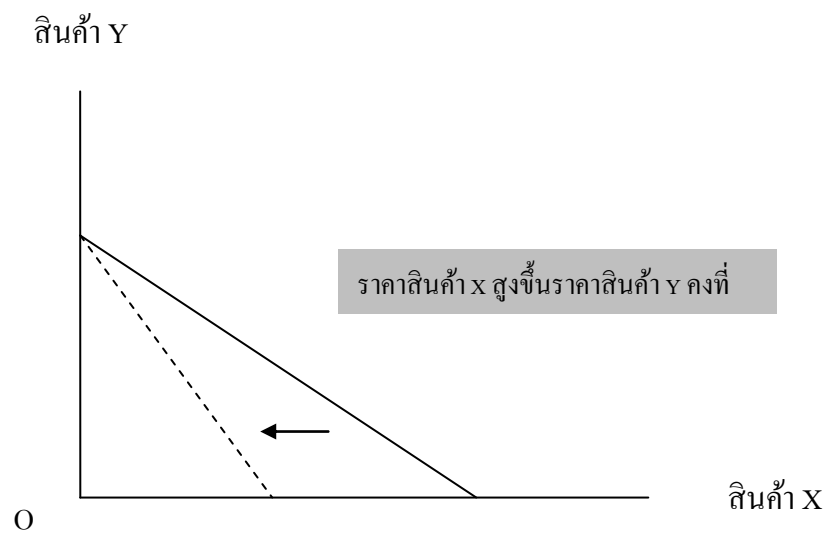
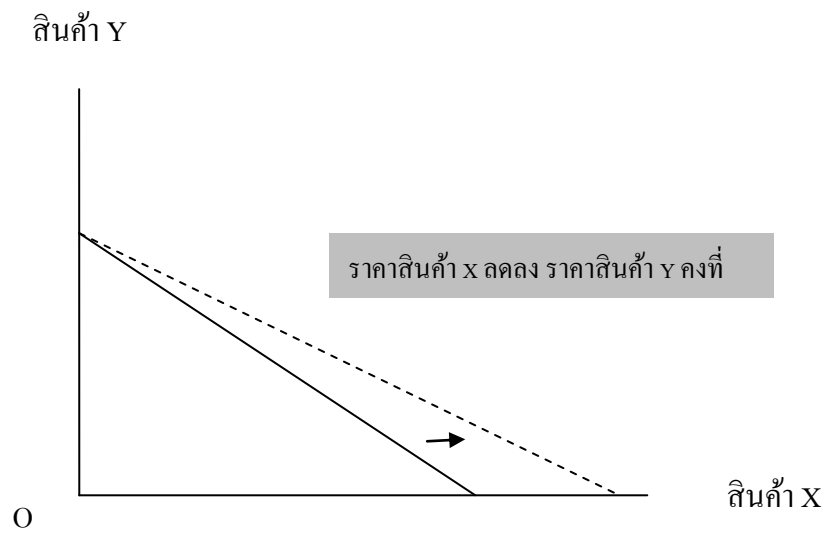
ลักษณะของเส้นงบประมาณ จะเป็นเส้นตรงทอดลงจากซ้ายไปขวา

การเปลี่ยนแปลงของเส้นงบประมาณ

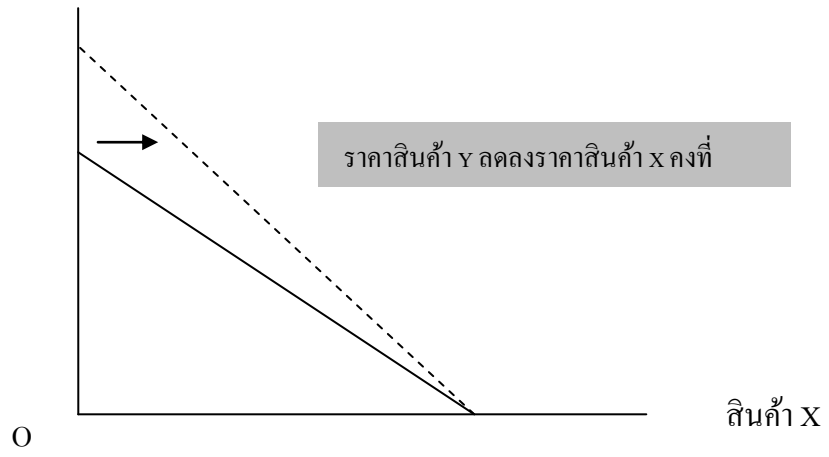
1. รายได้เปลี่ยนแปลง



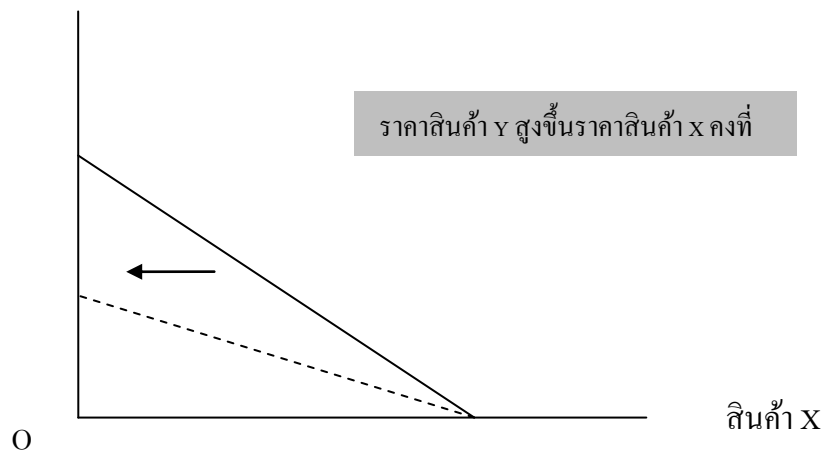
2. ราคาสินค้าเปลี่ยนแปลง



สินค้า Y

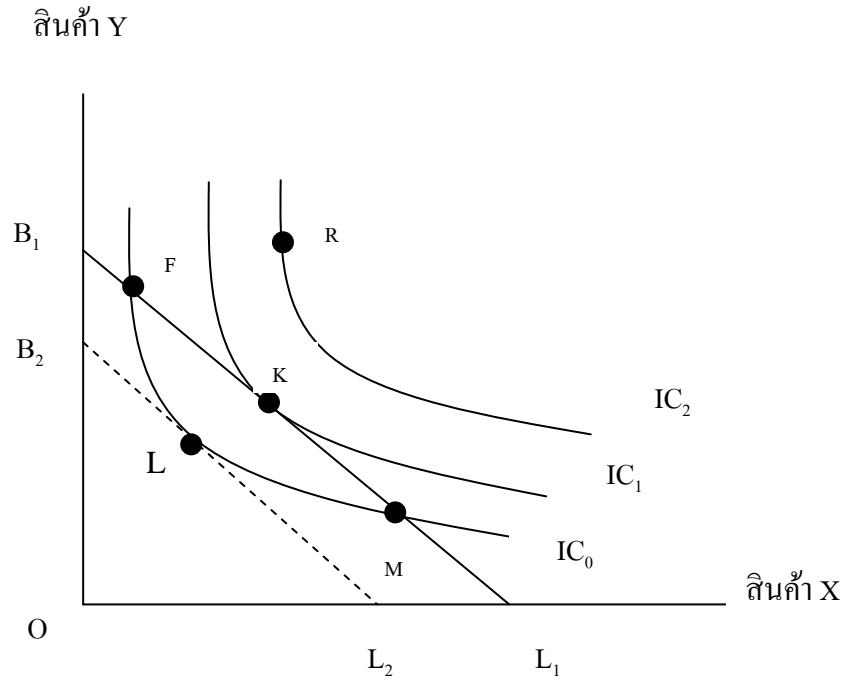


สินค้า Y



ดุลยภาพการบริโภคตามทฤษฎีความพอใจเท่ากัน

จุดที่เหมาะสมที่สุดในการบริโภคตามทฤษฎีความพอใจเท่ากันคือ จุดที่เส้น IC สัมผัสกับเส้น BL เป็นจุดที่เหมาะสมที่สุดเพราะ เป็นจุดที่ผู้บริโภคจะได้รับความพอใจมากที่สุด แต่เสียเงินน้อยที่สุด



จากกราฟ เส้น  $BL = 5,000$  แสดงว่าผู้บริโภคมีรายได้ 5,000 บาท ถ้าผู้บริโภคบริโภคที่จุด K จะได้รับความพอใจ  $IC_1$  แต่ถ้าบริโภคที่จุด F หรือ M จะได้รับความพอใจ  $IC_0$  ดังนั้นถ้าต้องการความพอใจ  $IC_0$  ควรบริโภคที่จุด L เพราะจะใช้งบประมาณน้อยกว่า และถ้าต้องการ  $IC_1$  ควรบริโภคที่จุด K และทั้งจุด L และ K คือจุดที่เส้น IC สัมผัสกับเส้น BL สำหรับที่จุด R เป็นเส้นเป็นไปไม่ได้ในการบริโภค เพราะงบประมาณไม่เพียงพอต่อการบริโภค

### การผลิต

การผลิตในระยะสั้น หมายถึง ระยะเวลาในการผลิตที่ผู้ผลิตไม่สามารถเปลี่ยนแปลง เพิ่มหรือลดการใช้ปัจจัยการผลิตบางชนิดได้ ดังนั้นการผลิตในระยะสั้นจึงเป็นการผสมผสานปัจจัยการผลิต 2 ชนิดคือ ปัจจัยคงที่กับปัจจัยแปรผัน ซึ่งในระยะแรกของการผสมผสานปัจจัยการผลิต 2 ชนิดจะเป็นไปอย่างเหมาะสม ผลิตรวมจะเพิ่มขึ้นในอัตราที่เพิ่ม แต่ถ้าเพิ่มปัจจัยแปรผันเข้าไปอีกเรื่อย ๆ ผลผลิตรวมที่ได้จะเพิ่มขึ้นในอัตราที่ลดลง โดยการผลิตในระยะสั้นจะมีองค์ประกอบที่สำคัญ 3 ประการคือ

1. ผลผลิตรวม (Total Product – TP) หมายถึง ผลผลิตรวมทั้งหมดที่ได้รับจากการใช้ปัจจัยแปรผันทำงานร่วมกับปัจจัยคงที่ ลักษณะของเส้น TP คล้ายรูปประฆังคว่ำ เพราะการเพิ่มปัจจัยแปรผันในหน่วยแรก ๆ

เพื่อทำงานร่วมกับปัจจัยคงที่นั้น มีสัดส่วนพอเข้ากันผลผลิตจึงเพิ่มขึ้น แต่เมื่อเพิ่มปัจจัยแปรผันถึงจุดหนึ่งแล้ว ผลผลิตรวมจะเพิ่มขึ้นในอัตราลด และถ้ายังเพิ่มปัจจัยแปรผันเข้าไปอีก ผลผลิตรวมจะลดลง

2. ผลผลิตเฉลี่ย (Average Product – AP) หมายถึง ผลผลิตที่ได้รับต่อหนึ่งหน่วยของปัจจัยแปรผัน

$$\text{ผลผลิตเฉลี่ย} = \frac{\text{ผลผลิตรวมทั้งหมด}}{\text{ปริมาณผลผลิต}}$$

$$AP = \frac{TP}{Q}$$

3. ผลผลิตส่วนเพิ่ม (Marginal Product – MP) หมายถึง ผลผลิตรวมทั้งหมดที่เพิ่มขึ้นเมื่อเพิ่มปัจจัยแปรผัน 1 หน่วย

$$MP = \frac{\text{ปริมาณการเปลี่ยนแปลงของผลผลิตรวม}}{\text{จำนวนปัจจัยแปรผัน}}$$
$$MP = \frac{\Delta TP}{\Delta Q}$$

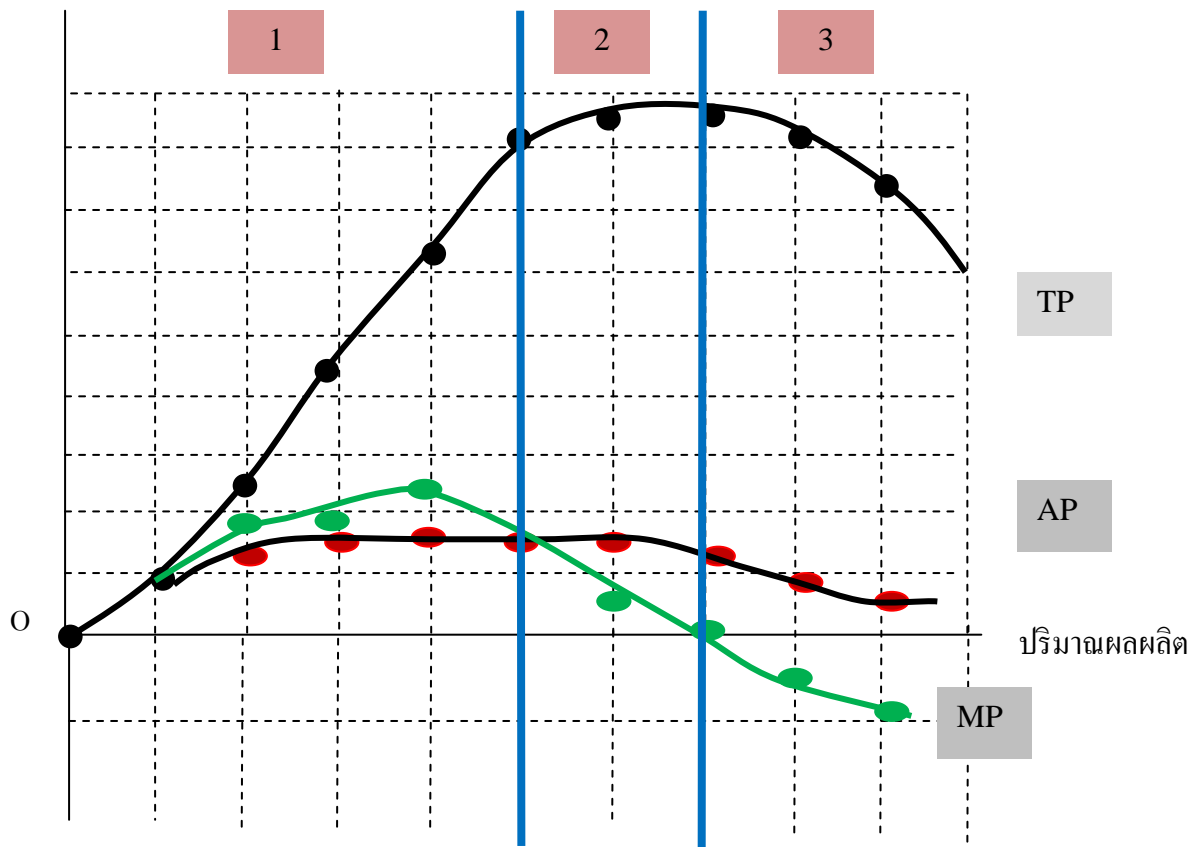
ปัจจัยคงที่ ที่ดิน	ปัจจัยแปรผัน จำนวนชาวนา	ผลผลิตรวม TP	ผลผลิตเฉลี่ย AP	ผลผลิตเพิ่ม MP
1	0	0	0	0
1	1	5	5	5
1	2	12	6	7
1	3	21	7	9
1	4	32	8	11
1	5	40	8	8
1	6	42	7	2
1	7	42	6	0
1	8	40	5	-2
1	9	36	4	-4

1

2

3

TP, AP, MP



### การผลิตในระยะสั้นจะแบ่งการผลิตออกเป็น 3 ชั้น

ชั้นที่ 1 นับตั้งแต่เริ่มใช้ปัจจัยแปรผันหน่วยที่ 1 ถึงหน่วยที่ 5 ซึ่งตรงกับระดับ AP มีค่าสูงสุด และ AP มีค่าเท่ากับ MP ซึ่งในช่วงที่ 1 นี้ TP เพิ่มขึ้น AP เพิ่ม และ MP ก็เพิ่มขึ้น

ชั้นที่ 2 นับจากจุดสิ้นสุดช่วงที่ 1 ไปจนถึงจุดที่ MP มีค่าเท่ากับศูนย์ (0) ซึ่ง ณ จุดนี้ TP จะมีค่าสูงสุด เราจึงเรียกการผลิตในชั้นที่ 2 นี้ว่า **คุณภาพการผลิตในระยะสั้น**

ชั้นที่ 3 นับจากจุดนี้  $MP = 0$  เป็นต้นไป ซึ่งในช่วงที่ 3 นี้ผลผลิตทุกชนิดจะลดลง โดยเฉพาะ MP ลดลงจนติดค่าลบ (-) ซึ่งการผลิตในชั้นนี้ผู้ผลิตไม่ควรขยายการผลิตมาโดยเด็ดขาด

#### ข้อควรจำ

- ก. AP และ MP จะเท่ากัน ณ จุดสูงสุดของ AP
- ข.  $MP = 0$  TP มีค่าสูงสุด
- ค. ถ้า  $MP \uparrow \Rightarrow AP \uparrow$  โดย  $MP > AP$   
และถ้า  $MP \downarrow \Rightarrow AP \downarrow$  โดย  $AP > MP$