

สำนักงานคณะกรรมการวิจัยแห่งชาติ

แบบ ว-1ด

(ฉบับปรับปรุงปี พ.ศ. 2555)

แบบเสนอโครงการวิจัย (research project)

ประกอบการเสนอของบประมาณ ประจำปีงบประมาณ พ.ศ. 2557 ตามมติคณะรัฐมนตรี

ชื่อโครงการวิจัย (ภาษาไทย) ศึกษาการออมของครัวเรือน ในตำบลคลองโยง อำเภอพุทธมณฑล
จังหวัดนครปฐม

(ภาษาอังกฤษ) Study household savings in Khlongyong Phutthamonthon
Nakhon Pathom Province

ส่วน ก : ลักษณะโครงการวิจัย



โครงการวิจัยใหม่



โครงการวิจัยต่อเนื่องระยะเวลา.....ปี ปีนี้เป็นปีที่..... รหัสโครงการวิจัย.....

I ระบุความสอดคล้องของโครงการวิจัยกับยุทธศาสตร์การพัฒนาประเทศตามแผนพัฒนาเศรษฐกิจและสังคมแห่งชาติ ฉบับที่ 11 (พ.ศ. 2555-2559) (กรุณาระบุความสอดคล้องเพียง 1 ยุทธศาสตร์ ที่มีความสอดคล้องมากที่สุด โดยโปรดดูรายละเอียดในผนวก 2)

1. ยุทธศาสตร์การสร้างความเป็นธรรมในสังคม

1.1 การสร้างความมั่นคงทางเศรษฐกิจและสังคมให้ทุกคนในสังคมไทยควบคู่กับการเสริมสร้างขีดความสามารถในการจัดการความเสี่ยงและสร้างโอกาสในชีวิตให้แก่ตนเอง

II ระบุความสอดคล้องของโครงการวิจัยกับนโยบายและยุทธศาสตร์การวิจัยของชาติ ฉบับที่ 8 (พ.ศ. 2555-2559) (กรุณาระบุความสอดคล้องเพียง 1 ยุทธศาสตร์ 1 กลยุทธ์ และ 1 แผนงานวิจัย ที่มีความสอดคล้องมากที่สุด โดยโปรดดูรายละเอียดในผนวก 3)

ยุทธศาสตร์การวิจัยที่ 1 การสร้างศักยภาพและความสามารถในการพัฒนาทางสังคม

กลยุทธ์การวิจัยที่ 8 ส่งเสริมความเข้มแข็งและการเสริมสร้างภูมิคุ้มกันของท้องถิ่นและสังคม

แผนงานที่ 8.4 การวิจัยเกี่ยวกับการส่งเสริมกระบวนการออมและการสร้างหลักประกันรายได้ ตลอดจนความมั่นคงในครัวเรือน

III ระบุความสอดคล้องของโครงการวิจัยกับยุทธศาสตร์การวิจัยของชาติรายประเด็น*

IV ระบุความสอดคล้องของโครงการวิจัยกับนโยบายรัฐบาล (กรุณาระบุความสอดคล้องเพียง 1 หัวข้อที่มีความสอดคล้องมากที่สุด โดยโปรดดูรายละเอียดในผนวก 4)

- นโยบายเร่งด่วนที่จะเริ่มดำเนินการในปีแรก : เรื่อง -

* สามารถดูรายละเอียดได้จากเว็บไซต์ <http://eval.nrct.go.th>

- นโยบายระยะการบริหารราชการ 4 ปี ของรัฐบาล : นโยบาย นโยบายเศรษฐกิจมหภาค ส่งเสริมให้ประชาชนเข้าถึงแหล่งเงินทุนที่สามารถตอบสนองต่อความต้องการที่หลากหลายได้อย่างทั่วถึงและเป็นธรรม โดยให้เป็นทั้งแหล่งเงินทุนแก่ผู้ประกอบการและเป็นช่องทางการออมของประชาชน โดยเฉพาะในกลุ่มผู้มีรายได้น้อย รวมถึงการพัฒนาขีดความสามารถในการดำเนินงานขององค์กรทางการเงินชุมชน กลุ่มเกษตรกร กลุ่มอาชีพต่าง ๆ กลุ่มวิสาหกิจชุมชน และสหกรณ์ทุกระดับ พร้อมกับการพัฒนาความรู้พื้นฐานทางการเงินแก่ประชาชน

ส่วน ข : องค์ประกอบในการจัดทำโครงการวิจัย

1. ผู้รับผิดชอบ [คณะผู้วิจัย บทบาทของนักวิจัยแต่ละคนในการทำวิจัย และสัดส่วนที่ทำการวิจัย (%)] และหน่วยงาน ประกอบด้วย หน่วยงานหลักและหน่วยงานสนับสนุน

คณะผู้วิจัย	บทบาท	สัดส่วนการทำงาน %
1. อาจารย์บุญยาพร ภูทอง	หัวหน้าโครงการวิจัย	90 %
2. อาจารย์วิริยา บุญมาเลิศ	ผู้ร่วมวิจัย	5 %
3. อาจารย์อนุช นามภิญโญ	ผู้ช่วยวิจัย	5 %

1.1 ผู้รับผิดชอบ อาจารย์บุญยาพร ภูทอง

ตำแหน่ง อาจารย์

วุฒิการศึกษา ปริญญาตรีเศรษฐศาสตร์การพัฒนา มหาวิทยาลัยรามคำแหง

ปริญญาโทเศรษฐศาสตร์ธุรกิจ มหาวิทยาลัยรามคำแหง

หน่วยงาน วิทยาลัยโลจิสติกส์และซัพพลายเชน มหาวิทยาลัยราชภัฏสวนสุนันทา
ศูนย์การศึกษานนทบุรี

สถานที่ติดต่อ เลขที่ 111/3-5 หมู่ที่ 2 ตำบลคลองโยง อำเภอพุทธมณฑล จังหวัดนครปฐม 73170

โทรศัพท์ 094-494-4514

E-mail boonsbac@hotmail.com

บทบาท คือ รับผิดชอบบริหารโครงการวิจัย ตลอดจนปฏิบัติงานวิจัยตั้งแต่เริ่มต้น
งานวิจัยจนสำเร็จตามเป้าหมายโครงการ

สัดส่วนการทำงานวิจัย ร้อยละ 90

1.2 ผู้รับผิดชอบ อาจารย์วิริยา บุญมาเลิศ

ตำแหน่ง อาจารย์

วุฒิการศึกษา ปริญญาตรีการจัดการ มหาวิทยาลัยเทคโนโลยีราชมงคล ธัญบุรี

ปริญญาโทการจัดการ มหาวิทยาลัยเทคโนโลยีมหานคร

หน่วยงาน วิทยาลัยโลจิสติกส์และซัพพลายเชน มหาวิทยาลัยราชภัฏสวนสุนันทา
ศูนย์การศึกษานนทบุรี

สถานที่ติดต่อ เลขที่ 111/3-5 หมู่ที่ 2 ตำบลคลองโยง อำเภอพุทธมณฑล จังหวัดนครปฐม 73170

โทรศัพท์ 081-721-5862

E-mail boonmalert_wiriya@hotmail.com

บทบาท คือ ให้คำปรึกษา

สัดส่วนการทำงานวิจัย ร้อยละ 5

1.3 ผู้รับผิดชอบ อาจารย์อนุช นามภิญโญ

ตำแหน่ง อาจารย์

วุฒิการศึกษา ปริญญาตรีบริหารธุรกิจ มหาวิทยาลัยเทคโนโลยีราชมงคล วิทยาเขต
จักรพงษ์ภูวนารถ

ปริญญาโทบริหารธุรกิจธุรกิจ มหาวิทยาลัยรามคำแหง

หน่วยงาน วิทยาลัยโลจิสติกส์และซัพพลายเชน มหาวิทยาลัยราชภัฏสวนสุนันทา
ศูนย์การศึกษานนทบุรี

สถานที่ติดต่อ เลขที่ 111/3-5 หมู่ที่ 2 ตำบลคลองโยง อำเภอพุทธมณฑล จังหวัด
นครปฐม 73170

โทรศัพท์ 081-721-5862

E-mail boonmalert_wiriya@hotmail.com

บทบาท คือ ให้คำปรึกษา

สัดส่วนการทำงานวิจัย ร้อยละ 5

1.4 ที่ปรึกษางานวิจัย ผศ. เอกณรงค์ วรสีหะ

รหัสนักวิจัย -

ตำแหน่ง อาจารย์

หน่วยงานและสถานที่อยู่ที่ติดต่อได้สะดวก : วิทยาลัยโลจิสติกส์และซัพพลายเชน
มหาวิทยาลัยราชภัฏสวนสุนันทา ศูนย์การศึกษานนทบุรี

เลขที่ 111/3-5 หมู่ที่ 2 ตำบลคลองโยง อำเภอพุทธมณฑล จังหวัด นครปฐม 73170

โทรศัพท์ที่ทำงาน 034-964-915

โทรศัพท์มือถือ 08-1573-7410

E-mail ekgnarong 2513@gmail.com

2. ประเภทการวิจัย (แผนก 5)

การวิจัยพื้นฐาน (basic research)

3. สาขาวิชาการและกลุ่มวิชาที่ทำการวิจัย (แผนก 5)

สาขาเศรษฐศาสตร์

4. คำสำคัญ (keywords) ของโครงการวิจัย

การออม / การบริโภค / คริวเรือน

5. ความสำคัญและที่มาของปัญหาที่ทำการวิจัย

ตำบลคลองโยงเป็นตำบลเก่าแก่เป็นคลองที่ใช้เป็นเส้นทางติดต่อระหว่างจังหวัด
นนทบุรีและกรุงเทพฯ ในลุ่มแม่น้ำเจ้าพระยา ติดต่ออำเภอนครชัยศรี และ จังหวัด
สุพรรณบุรีในลุ่มแม่น้ำท่าจีน "คลองโยง" เป็นคลองธรรมชาติที่มีใช้กันมานาน โดยใช้เป็น
เส้นทางลัด ไปนมัสการนครปฐมเจดีย์ ตั้งแต่สมัยราชการที่ ๓ ดังปรากฏในหนังสือนิราศ
สุพรรณบุรีและนิราศบทประชมของสุนทรภู่ในปี พ.ศ. ๒๓๘๒, ๒๓๘๕ เดิมเป็นตำบลหนึ่ง
ขึ้นอยู่กับกิ่งอำเภอฟุทธมณฑล อำเภอนครชัยศรี จังหวัดนครปฐม ต่อมาในปี พ.ศ. 2534 ได้
มีพระราชบัญญัติจัดตั้งกิ่งอำเภอฟุทธมณฑลเป็นอำเภอฟุทธมณฑล

ตำบลคลองโยง มีสภาพภูมิประเทศเป็นที่ราบลุ่มมีลำคลองสายหลักไหลผ่านหลายสาย พื้นดินมีความอุดมสมบูรณ์ ประชาชนมักตั้งบ้านเรือน อยู่อาศัยริมสองฝั่งคลองสายหลัก การเดินทาง ไปมาหาสู่กัน ต้องอาศัยลำคลองเป็นเส้นทางในการสัญจรไปมา เพราะในอดีตนั้นการคมนาคมไม่สะดวกเหมือนในปัจจุบัน ดังนั้นการสัญจรไปมาต้องอาศัยเรือเป็นพาหนะ ซึ่งพวกพ่อค้าได้ใช้เรือที่โยงติดกันหลาย ๆ ลำในการขนส่งสินค้า ชาวบ้านและพ่อค้าวานิชต่างๆ จึงเรียกกันติดปากต่อ ๆ มาว่า "ตำบลคลองโยง"

เทศบาลตำบลคลองโยง ตั้งอยู่ทางทิศเหนือของที่ว่าการอำเภอพุทธมณฑล มีระยะทางห่างจากที่ว่าการอำเภอพุทธมณฑล ประมาณ ๑๒ กิโลเมตร มีเนื้อที่ประมาณ 31.63 ตารางกิโลเมตร หรือคิดเป็น 19,768 ไร่ ภูมิประเทศเป็นที่ราบลุ่ม มีคลองธรรมชาติ คลองส่งน้ำไหลผ่านหลายสาย มีผลทำให้พื้นที่ของเทศบาลตำบลคลองโยงเป็นพื้นที่อุดมสมบูรณ์เหมาะแก่การเพาะปลูกและเกษตรกรรมระชากรส่วนใหญ่ประกอบอาชีพทำการเกษตรทำนา รองลงมา ได้แก่ รับจ้าง ค้าขาย รับราชการ รายได้ประชากรเฉลี่ย 71,359 บาท/คน/ปี (ค้นคว้าจาก www.khlongyong.go.th ณ 30 พฤษภาคม 2559)

ตารางที่ 1.1 จำนวนประชากรตำบลคลองโยง อำเภอพุทธมณฑล จังหวัดนครปฐม

หมู่ที่	ครัวเรือน	ชาย	หญิง	รวม
หมู่ที่ 1 บ้านคลองโยง	423	586	688	1274
หมู่ที่ 2 บ้านชัยขันธุ์	83	152	123	275
หมู่ที่ 3 บ้านแหลนหาย	196	309	376	685
หมู่ที่ 4 บ้านวัดมะเกลือ	861	1036	1083	2119
หมู่ที่ 5 บ้านดอนทอง	905	740	804	1544
หมู่ที่ 6 บ้านคลองโยงใหม่	646	794	901	1695
หมู่ที่ 7 บ้านเจริญสุข	258	296	311	607
หมู่ที่ 8 บ้านสหกรณ์	132	285	299	584
รวม	3,507	4,200	4,588	8,788

www.khlongyong.go.th สืบค้นเมื่อ 30 พฤษภาคม 2559

ในสภาพเศรษฐกิจในปัจจุบัน พบว่าเงินออมของคนไทยลดลง อันเนื่องมาจากภาวะเศรษฐกิจ เงินออมมีความสำคัญทั้งระดับครัวเรือนและระดับประเทศ โดยเฉพาะประเทศไทยเป็นประเทศที่ขาดแคลนเงินออมค่อนข้างมาก จะเห็นได้ว่าตั้งแต่ ประเทศไทยเริ่มมีแผนพัฒนาเศรษฐกิจและสังคมแห่งชาติในปีพ.ศ.2504 รัฐบาลจะมีนโยบาย แนวทางการพัฒนาประเทศให้เป็นไปตามแผนฯ แต่ปัญหาที่พบคือขาดเงินทุน เนื่องจากเงินทุนนั้นต้องเกิดจากการออม ทำให้รัฐบาลต้องพึ่งพาแหล่งเงินทุนจากต่างประเทศ ทำให้เกิดปัญหาเรื่องการขาดดุลของบัญชีเดินสะพัด ประเทศที่มีปริมาณเงินออมสูงจะมีการเจริญเติบโตทางเศรษฐกิจอย่างรวดเร็ว สามารถนำเงินออมที่มีมาลงทุนในการพัฒนาประเทศ สร้างสาธารณูปโภคขั้นพื้นฐาน มีการจ้างงาน ประชาชนมีรายได้มีมาตรฐานการดำรงชีพที่ดี อีกทั้งการออมยังช่วยให้ชีวิตของผู้ออมมีทางเลือกที่หลากหลาย ไม่ว่าจะเป็นการเลือกซื้อสินทรัพย์ที่มีมูลค่าสูง เลือกที่จะจัดการศึกษาที่ดีให้แก่บุตรหลาน เลือกที่จะมีชีวิตบั้นปลายภายหลังเกษียณอย่างมีความสุข(กรัณท์รัตน์ ดวงใจสืบ ,2555 อ้างถึงสมาคมนักวางแผนการเงินไทย,2552)

คนไทยมีการใช้จ่ายในการบริโภคค่อนข้างสูง และมีแนวโน้มจะสูงขึ้นเรื่อยๆตาม วัตถุประสงค์ในโอกาสโลกาภิวัตน์ ด้วยเหตุนี้ทั้งภาครัฐ และเอกชนได้ตระหนักถึงความสำคัญของการใช้ ใช้จ่ายอย่างประหยัด ส่งเสริมให้ประชาชนรู้จักการออมที่เพื่อที่จะสร้างอนาคต รวมทั้งส่งเสริมให้มี การออมที่เป็นระบบ สามารถสร้างรายได้จากการออม

ตารางที่ 1.2 รายได้ ค่าใช้จ่ายและการออมเฉลี่ยต่อเดือนของครัวเรือนไทย

	2550	2551	2552	2553	2554	2555
รายได้ครัวเรือน เฉลี่ย/เดือน	18,660	19,782	20,903	22,471	23,236	25,327□
ค่าใช้จ่าย ครัวเรือนเฉลี่ย/ เดือน	14,500	15,353	16,205	16,819	17,403	19,665
การออม ครัวเรือนเฉลี่ย/ เดือน	4,160	4,429	4,698□	5,652	5,833	5,662□
สัดส่วนการออม ครัวเรือนต่อ รายได้ (%)	22.29□	22.39□	22.48	25.15□	25.10□	22.35□

ที่มา: สำนักงานสถิติแห่งชาติ (สสช.) (รวบรวมข้อมูล ณ วันที่ 15 พฤษภาคม 2555)

เมื่อพิจารณาสัดส่วนการออมต่อรายได้ของครัวเรือนเฉลี่ย ในปี 2550 ถึงปี 2552 การออมเพิ่มขึ้น เล็กน้อย ในปี 2553 เพิ่มมากที่สุดอยู่ที่ร้อยละ 25.15 แต่ในปี 2554 เริ่มลดลงเหลือ 25.10 อย่างไรก็ตาม เมื่อพิจารณาเปรียบเทียบกับค่าเฉลี่ยการออมต่อรายได้ของครัวเรือนเฉลี่ย ตั้งแต่ปี 2550-2554 พบว่า สัดส่วนการออมต่อรายได้ของครัวเรือนเฉลี่ยในช่วงระยะเวลา 5 ปีที่ผ่านมา มีค่าเฉลี่ยอยู่ที่ร้อยละ 23.48 ต่อปี กล่าวคือ เมื่อครัวเรือนมีรายได้ 100 บาท ครัวเรือนจะเก็บออมไว้ 23.48 บาท จะเห็นได้ว่าสัดส่วน การออมต่อรายได้ครัวเรือนเฉลี่ย(Average Propensity to Save) ในปี 2554 (ร้อยละ 25.10) นั้นยังคงมี อัตราที่สูงกว่าระดับค่าเฉลี่ยในช่วงระยะเวลา 5 ปีที่ผ่านมา (ร้อยละ 23.48) ซึ่งหมายถึงว่า ในปี 2554 ภาคครัวเรือนยังคงมีศักยภาพในการออมอยู่สูงกว่าค่าเกณฑ์เฉลี่ย แต่ในปี 2555 การออมภาคครัวเรือนจะ ต่ำกว่าระดับการออมเฉลี่ย

จากปัญหาดังกล่าวข้างต้นผู้วิจัยจึงมีแนวคิดที่จะศึกษาการออมของประชาชนตำบลคลองโยง อำเภอกุสุมาลย์ จังหวัดนครปฐม เพื่อหาปัจจัยที่กำหนดการออม และหาแนวทางการส่งเสริมการออม ของประชาชน เพื่อสร้างความเข้มแข็งแก่ชุมชน

6. วัตถุประสงค์ของโครงการวิจัย

- 6.1 เพื่อศึกษาถึงพฤติกรรมการออมของครัวเรือนใน ตำบลคลองโยง อำเภอฟุทธรณมณฑล จังหวัดนครปฐม
- 6.2 เพื่อศึกษาถึงปัจจัยที่มีผลต่อการออมของครัวเรือนใน ตำบลคลองโยง อำเภอฟุทธรณมณฑล จังหวัดนครปฐม
- 6.3 เพื่อเป็นข้อมูลให้กับหน่วยงานเพื่อส่งเสริมการออมให้กับประชาชน ตำบลคลองโยง อำเภอฟุทธรณมณฑล จังหวัดนครปฐม

7. ขอบเขตของโครงการวิจัย

- 7.1 ขอบเขตด้านพื้นที่
พื้นที่ศึกษาในโครงการวิจัยนี้ได้แก่พื้นที่ในตำบลคลองโยง อำเภอฟุทธรณมณฑล จังหวัดนครปฐม จำนวน 4 หมู่บ้าน
- 7.2 ขอบเขตด้านเนื้อหา
 - 7.2.1 สํารวจการออม ของประชาชน ในตำบลคลองโยงอำเภอฟุทธรณมณฑล จังหวัดนครปฐมจำนวน 4 หมู่บ้าน
 - 7.2.2 ปัจจัยที่ส่งผลต่อการออม
 - 7.2.3 ดำเนินกิจกรรมเพื่อเสริมสร้างความรู้ ความเข้าใจ และประโยชน์ของการออม
- 7.3 ขอบเขตด้านเวลา
ระยะเวลาดำเนินการวิจัยตั้งแต่ 1 ตุลาคม 2559 ถึง 30 กันยายน 60

8. ทฤษฎี สมมุติฐาน (ถ้ามี) และกรอบแนวความคิดของโครงการวิจัย

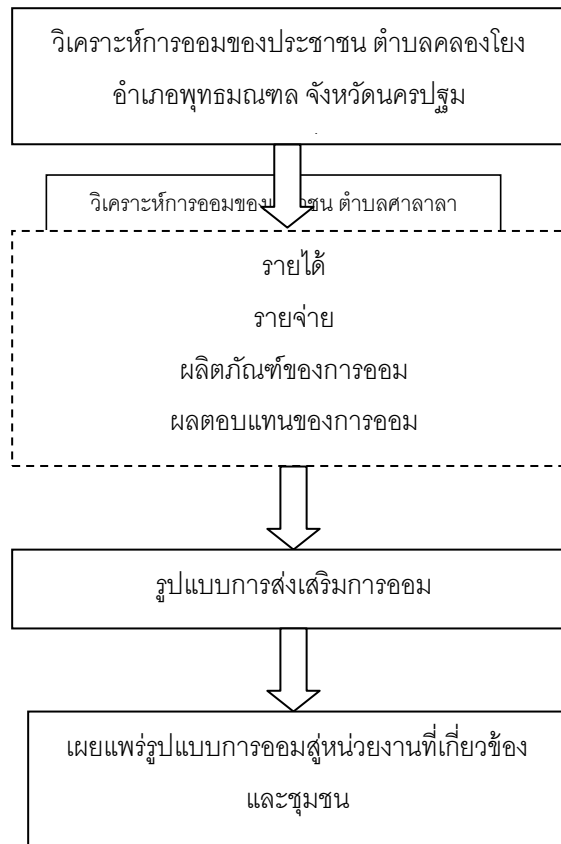
การวิจัยครั้งนี้ มีแนวทางในการศึกษาโดยใช้ ทฤษฎีและกรอบแนวคิดที่สอดคล้องกับ วัตถุประสงค์ของโครงการวิจัย

8.1 ทฤษฎีความต้องการถือเงินของจอห์น เมนาร์ด เคนส์ (The Keynesian Theory of Money Demand) เคนส์ได้แบ่งความต้องการถือเงินสดไว้เพื่อวัตถุประสงค์ 3 ประการ (อ้างใน เตช กาญจนางกูร,2539)

- ความต้องการถือเงินไว้เพื่อใช้จ่ายประจำวัน (Transaction Demand for Money)
- ความต้องการถือเงินไว้ใช้จ่ายยามฉุกเฉิน(Precautionary Demand for Money)
- ความต้องการถือเงินไว้เพื่อเก็งกำไร(Speculative Demand for Money)

8.2 แนวคิดการออม (รัตนา สายคณิต,2521) การออมมีความสัมพันธ์กับรายได้ที่สามารถใช้จ่ายได้จริง กับการบริโภค

8.3 กรอบแนวคิดการวิจัย



รูปที่ 1.1 กรอบแนวคิดการวิจัย

9. การทบทวนวรรณกรรม/สารสนเทศ (information) ที่เกี่ยวข้อง

9.1 สภาพทั่วไป และข้อมูลพื้นฐานของพื้นที่ศึกษา

ตำบลคลองโยงเป็นตำบลเก่าแก่เป็นคลองที่ใช้เป็นเส้นทางติดต่อระหว่างจังหวัดนนทบุรีและกรุงเทพฯ ในลุ่มแม่น้ำเจ้าพระยา ติดต่ออำเภอนครชัยศรี และ จังหวัดสุพรรณบุรีในลุ่มแม่น้ำท่าจีน "คลองโยง" เป็นคลองธรรมชาติที่มีใช้กันมานาน โดยใช้เป็นเส้นทางลัด ไปนมัสการนครปฐมเจดีย์ ตั้งแต่สมัยราชการที่ ๓ ดังปรากฏในหนังสือนิราศสุพรรณบุรีและนิราศบทประชมของสุนทรภู่ในปี พ.ศ. ๒๓๘๒,๒๓๘๕ เดิมเป็นตำบลหนึ่งขึ้นอยู่กับกิ่งอำเภอพุทธมณฑล อำเภอนครชัยศรี จังหวัดนครปฐม ต่อมาในปี พ.ศ. 2534 ได้มีพระราชบัญญัติจัดตั้งกิ่งอำเภอพุทธมณฑลเป็นอำเภอพุทธมณฑล

ตำบลคลองโยง มีสภาพภูมิประเทศเป็นที่ราบลุ่มมีลำคลองสายหลักไหลผ่านหลายสาย พื้นดินมีความอุดมสมบูรณ์ ประชาชนมักตั้งบ้านเรือน อยู่อาศัยริมสองฝั่งคลองสายหลัก การเดินทาง ไปมาหาสู่กัน ต้องอาศัยลำคลองเป็นเส้นทางในการสัญจรไปมา เพราะในอดีตนั้นการคมนาคมไม่สะดวกเหมือนในปัจจุบัน ดังนั้นการสัญจรไป-มาต้องอาศัยเรือเป็นพาหนะ ซึ่งพวกพ่อค้าได้ใช้เรือที่โยงติดกันหลาย ๆ ลำในการขนส่งสินค้า ชาวบ้านและพ่อค้าวานิชต่างๆ จึงเรียกกันติดปากต่อ ๆ มาว่า "ตำบลคลองโยง" จนถึงบัดนี้

เทศบาลตำบลคลองโยง ตั้งอยู่ทางทิศเหนือของที่ว่าการอำเภอพุทธมณฑล มีระยะทางห่างจากที่ว่าการอำเภอพุทธมณฑล ประมาณ ๑๒ กิโลเมตร มีเนื้อที่ประมาณ 31.63 ตารางกิโลเมตร หรือคิดเป็น 19,768 ไร่ ภูมิประเทศเป็นที่ราบลุ่ม มีคลองธรรมชาติ คลองส่งน้ำไหลผ่านหลายสาย มีผลทำให้พื้นที่ของเทศบาลตำบลคลองโยงเป็นพื้นที่อุดมสมบูรณ์เหมาะแก่การเพาะปลูกและเกษตรกรรม อาณาเขตติดต่อ ดังนี้

- ทิศเหนือ แนวเขตติดต่อโดยมีคลองชัยขันธุ์กั้นระหว่างตำบลคลองโยง อำเภอพุทธมณฑล กับตำบลนคราภิรมย์, ตำบลบางระกำ อำเภอบางเลน จังหวัดนครปฐม
- ทิศใต้ แนวเขตติดต่อโดยมีคลองโยงกั้น ตำบลคลองโยง อำเภอพุทธมณฑล กับ ตำบลศาลายา, ตำบลมหาสวัสดิ์ อำเภอพุทธมณฑล
- ทิศตะวันออก แนวเขตติดต่อโดยมีคลองนคราภิรมย์กั้นระหว่าง ตำบลคลองโยง อำเภอพุทธมณฑล กับตำบลหนองเพรางาย อำเภอไทรน้อย, ตำบลบ้านใหม่ อำเภอบางบัวทอง จังหวัดนนทบุรี
- ทิศตะวันตก แนวเขตติดต่อโดยมีคลองชัยขันธุ์กั้นระหว่าง ตำบลคลองโยง อำเภอพุทธมณฑล กับตำบลลานตากฟ้า,ตำบลบางแก้วฟ้า อำเภอนครชัยศรี จังหวัดนครปฐม

9.2 ทฤษฎีและแนวคิดเกี่ยวกับการออม

9.2.1 ทฤษฎีความต้องการถือเงินของจอห์น เมนาร์ด เคนส์ (The Keynesian Theory of Money Demand) เกี่ยวกับทฤษฎีความต้องการถือเงินของจอห์น เมนาร์ด เคนส์ นั้น อัตราดอกเบี้ยจะถูกกำหนดโดยอุปสงค์ของการถือเงิน (Demand for Money) และอุปทานของเงิน (Supply for Money) ในระบบเศรษฐกิจด้านอุปสงค์ต่อการถือเงินนั้น เคนส์ได้แบ่งความต้องการถือเงินส่วไว้เพื่อวัตถุประสงค์ 3 ประการ (เดช กาญจนางกุล,2539)

1) ความต้องการถือเงินไว้เพื่อใช้จ่ายประจำวัน (Transaction Demand for Money) สำหรับผู้บริโภคนั้นการถือเงินประเภทนี้จะมากหรือน้อยขึ้นอยู่กับรายได้และระยะเวลาที่จะจ่ายเงินงวดใหม่เป็นสำคัญ กล่าวคือ ถ้าประชาชนมีรายได้มากและระยะเวลาจ่ายเงินแต่ละงวดห่างกันมาก ปริมาณเงินที่ต้องการถือไว้จ่ายประจำวัน เช่น ค่าอาหาร ค่าเดินทาง ค่าพักผ่อน และค่าอื่น ๆ ก็จะมีมากขึ้น เพราะเมื่อมีรายได้อีกก็ย่อมต้องการหาซื้อสินค้าหรือบริการมากขึ้นด้วย ส่วนหน่วยธุรกิจก็จะมีลักษณะเช่นเดียวกัน คือ การจะถือเงินไว้ใช้จ่ายประจำวันมากหรือน้อยย่อมขึ้นอยู่กับขนาดของหน่วยธุรกิจและปริมาณการซื้อขายประจำวันของหน่วยธุรกิจนั้นๆ

2) ความต้องการถือเงินไว้ใช้จ่ายยามฉุกเฉิน(Precautionary Demand for Money) การถือเงินประเภทนี้ของบุคคลหรือหน่วยธุรกิจจะมากหรือน้อยขึ้นอยู่กับรายได้สภาพแวดล้อม ตลอดจนโอกาสที่พึงบริการทางสังคมจากรัฐบาล กล่าวคือ ผู้ที่มีรายได้สูง หรือมีความวิตกกังวลเกี่ยวกับอนาคตของตนมากก็จะเก็บเงินประเภทนี้ไว้มาก

3) ความต้องการถือเงินไว้เพื่อเก็งกำไร(Speculative Demand for Money)การถือเงินประเภทนี้ของบุคคลหรือหน่วยธุรกิจจะมากหรือน้อยขึ้นอยู่กับระดับอัตราดอกเบี้ยในปัจจุบันและการคาดคะเนการเปลี่ยนแปลงระดับอัตราดอกเบี้ยในอนาคต กล่าวคือถ้าปัจจุบันอัตราดอกเบี้ยมีระดับต่ำหลักทรัพย์มีสภาพคล่องสูงจะมีค่าสูง ประชาชนจะลงทุนซื้อหลักทรัพย์ไว้เป็นจำนวนมาก โดยคาดว่าระดับอัตราดอกเบี้ยจะสูงขึ้นในอนาคต (ราคาหลักทรัพย์ที่มีสภาพคล่องสูงจะต่ำลง) แล้วขายหลักทรัพย์ก่อนที่ราคาหลักทรัพย์จะลดลง คือถือเงินเพื่อเก็งกำไรไว้มาก ในทางกลับกัน ถ้าระดับอัตราดอกเบี้ยสูงผลตอบแทนหรือราคาหลักทรัพย์จะมีค่ามากประชาชนจึงลงทุนซื้อหลักทรัพย์ไว้เป็นจำนวนน้อยหรือถือเงินสดเพื่อเก็งกำไรไว้น้อย โดยรอให้ระดับอัตราดอกเบี้ยลดลงจึงจะซื้อหลักทรัพย์มากขึ้นก่อนที่ราคาหลักทรัพย์จะสูงขึ้น

9.3 แนวคิดเกี่ยวกับการออม

การออม คือ การเก็บสะสมเงินที่ละเล็กทีละน้อยให้พอกพูนขึ้นเมื่อเวลาผ่านไป ซึ่งการออมส่วนใหญ่จะอยู่ในรูปของเงินฝากกับธนาคาร หรือบริษัทเงินทุน โดยได้รับดอกเบี้ยเป็นผลตอบแทน เมื่อเรามีเงินเหลือใช้เป็นประจำทุกเดือน โดยทั่วไปเรามักจะเก็บในรูปเงินสดหรือฝากธนาคาร บริษัทเงินทุน ซึ่งเราจะเรียกวิธีการนี้ว่า "การออม" หรือถ้าใช้วิธีการซื้อทองรูปพรรณ ทองแท่ง หรือที่ดินเก็บไว้ ซื้อพันธบัตรรัฐบาล หรือหลักทรัพย์อื่น ๆ ก็จะเข้าลักษณะที่เรียกว่า "การลงทุน" เครื่องมือสำหรับการออมที่ทุกคนรู้จักกันดี ได้แก่ บัญชีเงินฝากออมทรัพย์ บัญชีเงินฝากประจำ แม้อัตราดอกเบี้ยจะไม่สูงนักแต่ก็มีความปลอดภัยในการฝากเงิน ทั้งนี้ ด้วยความที่ระบบเงินฝากมีความเสี่ยงต่ำ ผลตอบแทนที่เป็นตัวเงินจากการฝากเงินจึงอยู่ในระดับที่ไม่สูงนัก แต่เป็นการตอบแทนความมั่นคงของการเก็บเงินนั้นไว้แทน ดังนั้นคนส่วนใหญ่จึงคุ้นเคยกับการจัดสรรเงินไว้ในระบบเงินฝาก เพื่อสามารถเบิกถอนออกมาใช้ได้สะดวกในยามที่ต้องการนั่นเอง

การออมมีความสัมพันธ์กับรายได้ที่สามารถใช้จ่ายได้จริง กับการบริโภค โดยสามารถเขียนในรูปสมการได้ดังนี้(รัตนา สายคณิต,2521)

$$\begin{aligned} Y &= C+S & (1) \\ \text{โดย } Y &= \text{รายได้} \\ C &= \text{ค่าใช้จ่ายในการบริโภค} \\ S &= \text{การออม} \end{aligned}$$

ตัววัดค่าพฤติกรรมการออม

ตัววัดค่าพฤติกรรมการออมที่นิยมใช้กันคือ APS (Average Propensity to Save : ความโน้มเอียงในการออม) แสดงให้เห็นว่ารายได้ 1 หน่วยจะมีการเก็บออมเท่าไร ทำให้ทราบถึงพฤติกรรมการจัดสรรรายได้ไปในการออม และ MPS (Marginal Propensity to Save : ความโน้มเอียงหน่วยสุดท้ายในการออม) เป็นค่าที่แสดงให้เห็นว่าเมื่อรายได้เพิ่มขึ้น 1 หน่วย ปริมาณการออมจะเปลี่ยนแปลงไปอย่างไร โดย APS และ MPS สามารถหาค่าได้ดังนี้

$$APS = S/Y \quad (2)$$

$$MPS = \Delta S/\Delta Y \quad (3)$$

ความสัมพันธ์ระหว่างการบริโภคและการออม

นักเศรษฐศาสตร์โดยทั่วไปจะกล่าวถึงการออมและการบริโภคควบคู่กันไปเสมอ ดังนั้นค่า APC และ MPC คือ ความโน้มเอียงเฉลี่ยในการบริโภค (average propensity to consume) และ ความโน้มเอียงหน่วยสุดท้ายในการบริโภค (marginal propensity to consume) ตามลำดับ ซึ่งในความหมายก็คล้ายกับ APS และ MPS ต่างกันแต่มองในแง่ของการบริโภคมากกว่าการออม

$$APC = C/Y \quad (4)$$

$$MPC = \Delta C/\Delta Y \quad (5)$$

ถ้าปริมาณการออม รวมกับค่าใช้จ่ายในการบริโภคเท่ากับรายได้ตามสมการที่ (1) จะได้ว่า

$$\begin{aligned} C+S &= Y \\ C/Y+S/Y &= Y/Y = 1 \\ APC +APS &= 1 & (6) \end{aligned}$$

$$\begin{aligned} \Delta C/\Delta Y+ \Delta S/\Delta Y &= \Delta Y/\Delta Y \\ MPC+MPS &= 1 & (7) \end{aligned}$$

9.4 ทฤษฎีการบริโภคมวลรวม

นักเศรษฐศาสตร์โดยทั่วไปมักจะกล่าวถึงการออมและการบริโภคควบคู่กันไปเสมอ ทั้งนี้เนื่องจากต่างก็เป็นส่วนหนึ่งที่แยกออกมาจากรายได้ของครัวเรือนที่สามารถจับจ่ายใช้สอยได้จริง การบริโภคนั้นมีความหมายว่า การใช้สิ่งที่มีอยู่ให้เกิดประโยชน์ต่อตัวเอง โดยสิ่งที่มีอยู่นั้นจะเสื่อมสภาพร่อยหรอ หรือหมดไปในชั่วระยะเวลาหนึ่ง และอาจต้องหาสิ่งใหม่มาเพิ่มเติมเมื่อต้องการใช้อีกในทาง เศรษฐศาสตร์สินค้าและบริการ สามารถนับเป็น สิ่งที่มีอยู่ ได้เช่นกัน ถึงแม้ว่าบริการจะเป็นเพียงนามธรรม แต่บริการก็สามารถเกี่ยวข้องกับรูปธรรมอื่นๆ ที่สามารถบริโภคได้ (รัตนาศายคณิต, 2521)

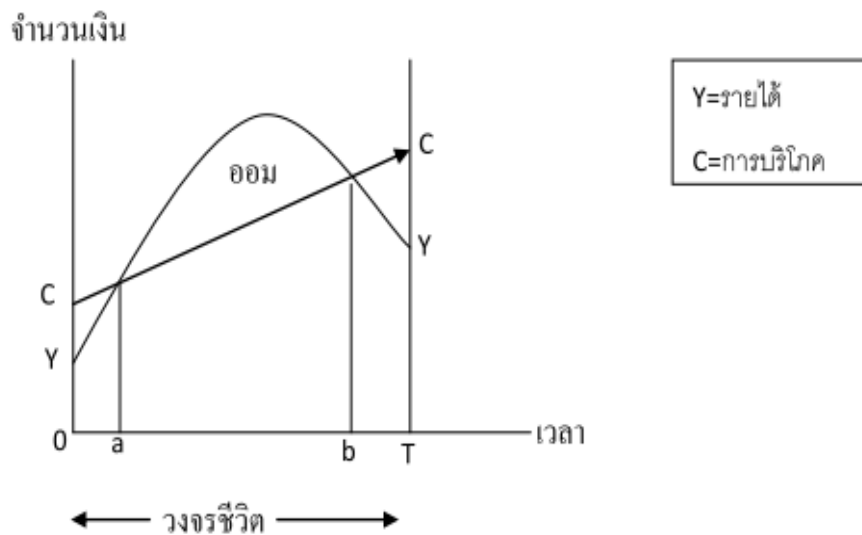
9.4.1 ทฤษฎีการบริโภคที่สัมพันธ์กับรายได้มวลรวม (Absolute Income Theory of Consumption) ของ John Maynard Keynes ได้อธิบายพฤติกรรมการบริโภคว่าโดยเฉลี่ยแล้วผู้บริโภค จะเพิ่มการบริโภคเมื่อมีรายได้เพิ่มขึ้น แต่การบริโภคจะไม่เพิ่มเท่ากับการเพิ่มของรายได้ นั่นคือเมื่อมีรายได้ เพิ่มขึ้นช่องว่างระหว่างรายได้กับการบริโภคจะเพิ่มมากขึ้น การออมก็จะเกิดขึ้น

9.4.2 ทฤษฎีการบริโภคแบบรายได้เปรียบเทียบ (Relative Income Theory of Consumption) ของ James S. Duesenberry มีแนวคิดว่าการออมไม่ได้มีความสัมพันธ์กับรายได้มวลรวมเท่านั้น แต่มีความสัมพันธ์กับรายได้เปรียบเทียบกับบุคคลอื่นด้วย ผู้บริโภคจะสนใจรายได้เปรียบเทียบกับบุคคลอื่นในสังคม จึงพยายามรักษามาตรฐานการครองชีพของตน ให้ใกล้เคียงกับมาตรฐานเฉลี่ยของสังคม

9.4.3 ทฤษฎีการบริโภคที่สัมพันธ์กับรายได้ถาวร (Permanent Income Theory of Consumption) ของ Milton Friedman มีแนวคิดว่าการที่ผู้บริโภคเลือกระดับการบริโภคในแต่ละช่วงเวลาเพื่อให้เกิดความพอใจสูงสุด ภายใต้ขีดจำกัดของรายได้ตลอดชีวิต เขาเสนอว่าการบริโภคขึ้นกับรายได้เฉลี่ยที่ได้รับทั้งในปัจจุบันและอนาคตด้วย โดยรายได้เฉลี่ยนี้เขาให้ชื่อว่ารายได้ถาวรนอกจากนี้เขายังบอกถึงความสัมพันธ์ที่แท้จริงระหว่างรายได้กับการบริโภคนั้น รายได้ถาวรจะเป็นสัดส่วนคงที่กับการบริโภคถาวร โดยขึ้นกับอัตราดอกเบี้ย รสนิยม และอัตราส่วนของทรัพย์สินสมบัติที่เป็นสิ่งของกับทรัพย์สินสมบัติรวม

9.4.4 ทฤษฎีการบริโภคตลอดวงจรชีวิต (Life Cycle Theory of Consumption) ของ Franco Modigliani, Albert Ando และ Richard Brumberg และคณะมีแนวคิดว่าการตัดสินใจในการบริโภคของบุคคลก่อนข้างมีเสถียรภาพตลอดวงจรชีวิต เมื่อเปรียบเทียบกับรายได้ที่คาดว่าจะได้รับตลอดชีวิต เพราะเชื่อว่าการบริโภคไม่ได้ขึ้นกับรายได้ในขณะนั้นเท่านั้น แต่ยังขึ้นอยู่กับการคาดคะเนรายได้ตลอดอายุขัยทั้งหมด คือตั้งแต่อดีต ปัจจุบัน และอนาคตอีกด้วย บุคคลมักจะเก็บออมเงินไว้ขณะที่ทำงานเพื่อให้ได้เงินออมเพียงพอต่อแผนการบริโภคซึ่งวางไว้สำหรับตอนเกษียณอายุ เมื่อบุคคลวางแผนจะบริโภคในระดับที่คงตัวตลอดวงจรชีวิต ขณะที่รายได้ต่อปีของบุคคลเมื่อมีอายุน้อยมักจะมีอยู่ในระดับต่ำ และจะเพิ่มขึ้นเมื่ออายุมากขึ้น ทำให้มีรายได้สูงสุดตอนกลางชีวิต จนกระทั่งเมื่อเข้าสู่วัยสูงอายุก็จะมีรายได้ลดลงอีกครั้ง จึงทำให้การออมนั้นต่ำในช่วงปีแรกที่เริ่มงานและจะสูงขึ้นในปีหลังๆ เหตุผลที่นำมาอธิบายคือประสิทธิภาพในการผลิต โดยในตอนต้นของชีวิตบุคคลจะมีประสิทธิภาพในการผลิตต่ำแล้วจะค่อย ๆ สูงขึ้นในตอนกลางของชีวิต และกลับมีประสิทธิภาพในการผลิตต่ำลงในตอนปลายชีวิต บุคคลที่เข้าสู่ตลาดแรงงานซึ่งคาดว่ารายได้ของตนจะสูงขึ้นตลอดเวลานั้น มักมีความโน้มเอียงในการบริโภคเฉลี่ย (APC: Average Propensity to Consume) มีค่ามากกว่า 1 ในขณะที่ APC ของผู้ที่ใกล้เกษียณจะมีค่าน้อยกว่า 1 ซึ่งพฤติกรรมนี้สอดคล้องกับการศึกษาแบบภาคตัดขวางที่พบว่า บุคคลที่มีรายได้ต่ำมีแนวโน้มที่จะไม่ออม แต่บุคคลที่มีรายได้สูงก็มีแนวโน้มที่จะออม ดังนั้นจึงคาดว่าความโน้มเอียงในการบริโภคเฉลี่ย (APC) จะคงตัวตลอดเวลา ถ้ากำลังแรงงานประกอบไปด้วยสัดส่วนของวัยหนุ่มสาว วัยกลางคน และวัยชราเท่าๆกัน ซึ่งจะสอดคล้องกับการศึกษาแบบอนุกรม และปัจจัยที่สำคัญในการเปลี่ยนแปลงพฤติกรรม

การบริโภคภายใต้สมมติฐานนี้ก็คือ ดอกเบี้ยที่ได้รับจากสินทรัพย์ทางการเงิน รายได้จากมรดก อายุเมื่อเกษียณ และจำนวนปีของการเกษียณอายุที่คาดหวัง ดังแสดงไว้ในรูปที่ 1.2



รูปที่ 1.2 การบริโภคตามทฤษฎีการบริโภคตลอดวงจรชีวิต

9.5 ผลการวิจัยที่เกี่ยวข้อง

บุรินทร์ แสงแก้ว (2553บทคัดย่อ) ศึกษาปัจจัยที่มีอิทธิพลต่อการออมของพ่อค้าแม่ค้าในเขตเทศบาลเมือง จังหวัดเชียงราย โดยมีวัตถุประสงค์เพื่อศึกษารูปแบบการออม พฤติกรรม และปัจจัยที่มีอิทธิพลต่อการออมของพ่อค้าแม่ค้าในเขตเทศบาลเมือง จังหวัดเชียงราย ซึ่งข้อมูลที่ใช้ในการศึกษาได้จากการเก็บแบบสอบถามจากพ่อค้าแม่ค้าในเขตเทศบาลเมือง จังหวัดเชียงราย โดยศึกษาปัจจัยด้านรายได้ คือรายรับและรายจ่ายพบว่าทั้งสองปัจจัยเป็นปัจจัยที่มีอิทธิพลต่อการออมมากคือปัจจัยด้านผลิตภัณฑ์การออม คือรูปแบบการออม การเปลี่ยนเป็นเงินสดง่าย และนำไปค้าประกันได้ตามกฎหมาย เป็นปัจจัยที่มีอิทธิพลปานกลาง ส่วนปัจจัยที่ทำให้เงินออมมีความปลอดภัยเป็นปัจจัยที่มีอิทธิพลต่อการออมของพ่อค้าแม่ค้ามาก ปัจจัยผลตอบแทนมีอิทธิพลมากเช่นกัน ปัจจัยด้านทำเลที่ตั้งของสถาบันการเงินก็มีอิทธิพลมาก ปัจจัยด้านการส่งเสริมกิจกรรมมีอิทธิพลต่อพ่อค้า แม่ค้าปานกลาง และปัจจัยด้านอื่นๆเช่นอัตราเงินเฟ้อ นโยบายของรัฐมีอิทธิพลต่อพ่อค้า แม่ค้าปานกลาง

ประยงค์ คูศิริสิน (2551 บทคัดย่อ) ได้ทำการศึกษาปัจจัยที่มีผลต่อการออมของครัวเรือนในเขตอำเภอเมือง จังหวัดเชียงใหม่ พบว่าครัวเรือนในเขตอำเภอเมือง จังหวัดเชียงใหม่จำนวน 331 ครัวเรือนคิดเป็น ร้อยละ 82.8 ของกลุ่มตัวอย่างมีการออม ส่วนครัวเรือนที่เหลืออีก 69 ครัวเรือนคิดเป็นร้อยละ 17.2 ของกลุ่มตัวอย่างไม่มีการออมเนื่องจากการที่มีภาระรายจ่ายมาก เมื่อศึกษาในส่วนของครัวเรือนที่มีการออม 331 ครัวเรือนพบว่าหัวหน้าครัวเรือนส่วนใหญ่เป็นเพศชาย อายุระหว่าง 46-50 ปี มีการศึกษาระดับปริญญาตรี สถานภาพสมรส หัวหน้าครัวเรือนส่วนใหญ่มีอาชีพหลักคือการค้าขายมีอาชีพรองคือการรับจ้าง อาชีพหลักของคู่สมรสคือการรับจ้าง จำนวนบุตรที่อยู่ในการดูแล 2 คนรายได้

รวมของครัวเรือน 30,001-40,000 บาทต่อเดือนรายจ่ายรวมของครัวเรือน 30,001-40,000 บาทต่อเดือน ภาระรายจ่ายของครัวเรือนส่วนใหญ่เป็นค่าใช้จ่ายด้านอาหาร เสื้อผ้า-ของใช้ โดยมีการใช้บัตรเครดิตเพื่อ ชำระค่าใช้จ่าย ซึ่งครัวเรือนส่วนใหญ่มีบัตรเครดิต 2 ใบ และในการใช้บัตรเครดิตแต่ละครั้งมีการคิดถึงภาระหนี้สินที่จะตามมาก่อนใช้ โดยมีหนี้สินรวมของครัวเรือน 100,001-500,000 บาท และภาระหนี้สินส่วนใหญ่ของครัวเรือนเป็นหนี้สินประเภทหนี้บัตรเครดิต

รัชนิบูลย์ ลิมปัญญาเลิศ (2553บพคตัดย่อ) ศึกษาพฤติกรรมกรรมการออมของประชากรในชุมชนเทศบาลเมืองลพบุรี ผลการศึกษาพบว่า พฤติกรรมการออมของประชากรอยู่ในระดับปานกลาง ค่าเฉลี่ยเท่ากับ 3.32 ผลการทดสอบสมมติฐานพบว่าเพศ อายุ จำนวนสมาชิกในครอบครัวความมัธยัสถ์ การเป็นแบบอย่าง รายได้ต่อเดือน ภาระหนี้สิน และทรัพย์สินที่แตกต่างกันไม่มีผลต่อพฤติกรรมการออม นอกจากนี้ยังพบว่าระดับการศึกษา สถานภาพการสมรส เป้าหมายการออม การมีระเบียบวินัย และอาชีพที่แตกต่างกันมีผลต่อพฤติกรรมการออมอย่างมีนัยสำคัญทางสถิติที่ระดับ .05 โดยศึกษาพฤติกรรมการออมของประชาชน ศึกษาปัจจัยทางสังคม และปัจจัยทางเศรษฐกิจที่มีผลต่อพฤติกรรมการออมของประชาชนชุมชนเทศบาลเมืองลพบุรี มีกลุ่มตัวอย่าง 390 คน เก็บรวบรวมข้อมูลโดยใช้แบบสอบถาม สถิติที่ใช้ได้แก่การทดสอบแบบทีเพื่อหาความแตกต่างระหว่างค่าเฉลี่ยตัวแปร 2 กลุ่ม การวิเคราะห์แบบแปรปรวนเพื่อหาความแตกต่างระหว่างค่าเฉลี่ยตัวแปร 3 กลุ่มขึ้นไป และหาความเชื่อมั่นของแบบวัดโดยวิธีของครอนบาคได้ค่าความเชื่อมั่นของแบบสอบถามพฤติกรรมการออมเท่ากับ 0.89

พนม กิติวัง (2550 บพคตัดย่อ) ได้ศึกษาถึงพฤติกรรมการออมของครัวเรือนในเขตเทศบาลนครเชียงใหม่ พบว่า รูปแบบการออมของครัวเรือนยังให้ความสำคัญกับการออมกับสถาบันการเงินค่อนข้างสูง รองลงมาจะออมในรูปแบบของกรมธรรม์ประกันชีวิต การฝากแบงค์ การซื้อหลักทรัพย์ การซื้อพันธบัตร และสลากของธนาคาร ปัจจัยที่มีอิทธิพลต่อการออมของครัวเรือนพบว่ามีตัวแปร 2 ตัวแปรคือ รายได้ของครัวเรือน และอายุของหัวหน้าครัวเรือน สำหรับแนวโน้มการออมของครัวเรือนในอนาคต พบว่ากลุ่มตัวอย่างส่วนใหญ่คาดว่าจะออม โดยให้ความสำคัญในด้านความมั่นคง และผลตอบแทน

ไพโรจน์ เภาวิจิตร (2550) ได้ศึกษาถึงปัจจัยที่มีผลต่อพฤติกรรมการออมของประชาชนในเขตอำเภอเมือง จังหวัดเชียงใหม่ พบว่า พฤติกรรมการออมของกลุ่มตัวอย่างมีความถี่ในการออมไม่แน่นอน วัตถุประสงค์ในการออมเพื่อเก็บไว้ใช้จ่ายเวลาเจ็บป่วย รูปแบบการออมส่วนใหญ่เป็นแบบเงินฝากออมทรัพย์ โดยเลือกการออมทรัพย์กับธนาคารพาณิชย์เพราะมีความมั่นคง ส่วนปัจจัยที่มีผลต่อพฤติกรรมการออม ได้แก่ เพศ อายุ ระดับการศึกษา สถานภาพสมรส ระดับรายได้ และอาชีพ มีความสัมพันธ์อย่างมีนัยสำคัญทางสถิติกับพฤติกรรมการออมของประชาชนในเขตอำเภอเมือง จังหวัดเชียงใหม่

สนธยา นริศศิริกุล (2551) ได้ศึกษาปัจจัยที่กำหนดพฤติกรรมการออมและปัจจัยที่มีผลต่อการ ออมภาคครัวเรือนไทย ในปี 2517-2533 โดยการออกแบบสอบถาม 560 ครัวเรือน ผลการศึกษาพฤติกรรมการออมในรูปแบบต่าง ๆ พบว่าปัจจัยที่กำหนดการออมของครัวเรือนอย่างมีนัยสำคัญคือรายได้ต่อหัวจากแรงงาน และอัตราผลตอบแทนที่คาดว่าจะได้รับจากสินทรัพย์ทางการเงินและสินทรัพย์ถาวรสุทธิ สำหรับเหตุผลในการออมในระบบสถาบันการเงินขึ้นอยู่กับความพอใจในบริการต่างๆและความเสี่ยงที่อาจจะเกิดขึ้น ส่วนการออมนอกสถาบันการเงินขึ้นอยู่กับผลตอบแทนที่ได้รับมากกว่าการออมในสถาบันการเงินทางด้านวัตถุประสงค์ในการออม ส่วนใหญ่ต้องการออมเงินไว้ใช้ในยามชราเพื่อใช้เป็นทุนการศึกษา การรักษาพยาบาลและเพื่อซื้อสังหาริมทรัพย์ ส่วนปัจจัยที่มีผลต่อการออมของครัวเรือนที่มีนัยสำคัญ คือรายได้ต่อหัวจากแรงงาน อัตราผลตอบแทนที่คาดว่าจะได้รับจากสินทรัพย์ทางการเงินและสินทรัพย์ถาวรสุทธิ

10. เอกสารอ้างอิงของโครงการวิจัย

บุรินทร์ แสงแก้ว .(2553) “ปัจจัยที่มีอิทธิพลต่อการออมของพ่อค้าแม่ค้าในเขตเทศบาลเมือง จังหวัดเชียงราย” วิทยานิพนธ์ปริญญาโทบริหารธุรกิจ สาขาวิชาเศรษฐศาสตร์ มหาวิทยาลัยเชียงใหม่.

ประยงค์ คูศิริสิน.(2551) “ปัจจัยที่มีผลต่อการออมของครัวเรือนในเขตอำเภอเมือง จังหวัดเชียงใหม่”วิทยานิพนธ์ปริญญาโทบริหารธุรกิจ สาขาวิชาเศรษฐศาสตร์ มหาวิทยาลัยเชียงใหม่.

พนม กิติวัง.(2550) “พฤติกรรมการออมของครัวเรือนในเขตเทศบาลนครเชียงใหม่” วิทยานิพนธ์ปริญญาโทบริหารธุรกิจ สาขาวิชาเศรษฐศาสตร์ มหาวิทยาลัยเชียงใหม่.

รัตนา สายคณิต. (2544). มหเศรษฐศาสตร์วิเคราะห์ : จากทฤษฎีสู่นโยบาย. (พิมพ์ครั้งที่ 4 กรุงเทพฯ: โรงพิมพ์แห่งจุฬาลงกรณ์มหาวิทยาลัย.

11. ประโยชน์ที่คาดว่าจะได้รับ เช่น การเผยแพร่ในวารสาร จดสิทธิบัตร ฯลฯ และหน่วยงานที่นำผลการวิจัยไปใช้ประโยชน์
เป็นข้อมูลให้หน่วยงานที่เกี่ยวข้องนำไปใช้ในการดำเนินงาน
12. แผนการถ่ายทอดเทคโนโลยีหรือผลการวิจัยสู่กลุ่มเป้าหมาย
การจัดการประชุม
13. วิธีการดำเนินการวิจัย และสถานที่ทำการทดลอง/เก็บข้อมูล
วิธีดำเนินการวิจัย การสำรวจ การรวบรวมข้อมูล เป็นขั้นตอนที่สำคัญขั้นตอนหนึ่งในการวิจัย เกี่ยวกับการออมของประชาชนในตำบลคลองโยง อำเภอพุทธมณฑล จังหวัดนครปฐม ข้อมูลที่มีความถูกต้องและมีผลโดยตรงต่อความเชื่อมั่นของผลการวิจัย ในส่วนนี้จะกล่าวถึงวิธีการสำรวจและการจัดการข้อมูลเบื้องต้น โดยแบ่งขั้นตอนการดำเนินการออกเป็น 7 ขั้นตอนด้วยกัน คือ
 - 1) ประชุมนักวิจัยเพื่อวางแผนในการดำเนินงานวิจัย
 - 2) ศึกษาเอกสารงานวิจัยที่เกี่ยวข้องกับ การออมของประชาชน ตำบลคลองโยง อำเภอพุทธมณฑล จังหวัดนครปฐม
 - 3) ขั้นตอนการออกแบบและวางแผนวิธีการสำรวจข้อมูล
 - 4) การสร้างแบบสอบถามและทดสอบแบบสอบถาม
 - 5) ขั้นตอนการสำรวจและรวบรวมข้อมูลภาคสนาม
 - 6) การจัดการกับข้อมูลเบื้องต้น
 - 7) สรุปผลการศึกษา

14. ระยะเวลาทำการวิจัย และแผนการดำเนินงานตลอดโครงการวิจัย (ให้ระบุขั้นตอนอย่างละเอียด)

การบริหารแผนงานวิจัย	ระยะเวลาดำเนินงาน (เดือนที่)												
	1	2	3	4	5	6	7	8	9	10	11	12	
1. การพัฒนานักวิจัยแบบมีส่วนร่วม	■	■											
2. การลงพื้นที่ศึกษา สํารวจข้อมูลเบื้องต้น		■											
3. การพัฒนาแผนปฏิบัติงานของโครงการวิจัย			■	■									
4. การพัฒนาแผนงานวิจัย			■	■									
5. การลงพื้นที่ศึกษา สํารวจข้อมูลเชิงลึก					■								
6. การรายงานความก้าวหน้าครั้งที่ 1						■							
7. การศึกษาเรียนรู้ร่วมกันในพื้นที่ศึกษา						■	■	■	■				
8. การรายงานความก้าวหน้าครั้งที่ 2										■			
9. การพัฒนาการเขียนผลงานวิจัย										■	■		
10. การวิเคราะห์ข้อมูลและเขียนรายงาน										■	■		
11. ส่งรายงานฉบับสมบูรณ์													■

ระยะเวลาและสถานที่ทำการวิจัย

งานวิจัยนี้จะการศึกษา การจัดการโลจิสติกส์กับห่วงโซ่อุปทานของสินค้า มะม่วงปลอดภัยและจะดำเนินการวิจัยให้เสร็จสิ้นภายในระยะเวลา 1 ปี (12 เดือน) หลังได้รับการอนุมัติให้ดำเนินการวิจัย

15. ปัจจัยที่เอื้อต่อการวิจัย (อุปกรณ์การวิจัย โครงสร้างพื้นฐาน ฯลฯ) ระบุเฉพาะปัจจัยที่ต้องการเพิ่มเติม

การประสานความร่วมมือกับผู้นำชุมชน เพื่อให้ประชาชนในชุมชน ในการให้ความร่วมมือในการตอบแบบสอบถาม การสัมภาษณ์

16. งบประมาณของโครงการวิจัย

16.1 รายละเอียดงบประมาณการวิจัย จำแนกตามงบประมาณประเภทต่าง ๆ [ปีงบประมาณ
ที่เสนอขอ (ผนวก 6)]

รายละเอียดงบประมาณ		จำนวนเงิน(บาท)
1	งบบุคลากร	20,000
1.1	ค่าผู้ช่วยนักวิจัย (นักศึกษา 200 บาท×10 คน×10วัน)	20,000
2	งบดำเนินงาน	
2.1	ค่าตอบแทน	13,000
	ค่าตอบแทนนักวิจัย	2,000
	ค่าตอบแทนนักวิจัยร่วม(2 คน×1,000 บาท)	2,000
	ค่าตอบแทนผู้ทรงตรวจเครื่องมือ (3 คน × 3,000 บาท)	9,000
2.2	ค่าใช้สอย	15,500
	ค่าถ่ายเอกสาร	5,000
	ค่าจ้างทำรายงานความก้าวหน้า 3 บท และเล่มสมบูรณ์	7,000
	ค่าผลิตแบบสอบถาม (500 ชุด×5 บาท)	2,500
2.3	ค่าวัสดุโฆษณาและเผยแพร่ (ไวเนล)	1,000
รวมงบประมาณ (ถัวเฉลี่ยทุกรายการ)		48,500

16.2 รายละเอียดงบประมาณการวิจัย จำแนกตามงบประมาณประเภทต่าง ๆ ที่เสนอขอใน
แต่ละปี [กรณีเป็นโครงการวิจัยที่มีระยะเวลาดำเนินการวิจัยมากกว่า 1 ปี
(ผนวก 9)]

16.3 งบประมาณการวิจัยที่ได้รับจัดสรรในแต่ละปีที่ผ่านมา (กรณีเป็นโครงการวิจัย
ต่อเนื่องที่ได้รับอนุมัติให้ทำการวิจัยแล้ว)

17. ผลสำเร็จและความคุ้มค่าของการวิจัยที่คาดว่าจะได้รับ

ความสำเร็จระดับเบื้องต้น (P)

ทราบถึงปัจจัยที่กำหนดการออมของประชาชน ตำบลคลองโยง อำเภอพุทธมณฑล
จังหวัดนครปฐม

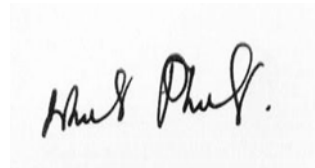
ความสำเร็จกึ่งกลาง (I)

หน่วยงานที่เกี่ยวข้องหาแนวทางในการส่งเสริมการออม

ความสำเร็จตามเป้าประสงค์ (G)

สังคม ชุมชน มีความเข้มแข็งอย่างมั่นคง มั่งคั่ง ยั่งยืน

18. โครงการวิจัยต่อเนื่องปีที่ 2 ขึ้นไป
 - 18.1 คำรับรองจากหัวหน้าโครงการวิจัยว่าโครงการวิจัยได้รับการจัดสรรงบประมาณจริงในปีงบประมาณที่ผ่านมา
 - 18.2 ระบุว่าโครงการวิจัยนี้อยู่ระหว่างเสนอของบประมาณจากแหล่งเงินทุนอื่น หรือเป็นการวิจัยต่อยอดจากโครงการวิจัยอื่น (ถ้ามี)
 - 18.3 รายงานความก้าวหน้าของโครงการวิจัย (แบบ ต-1ช/ด)
19. คำชี้แจงอื่น ๆ (ถ้ามี)
20. ลงลายมือชื่อ หัวหน้าโครงการวิจัย พร้อมวัน เดือน ปี



(อาจารย์บุญยาพร ภู่อทอง)

31 พฤษภาคม 2559

ส่วน ค : ประวัติคณะผู้วิจัย

1. ชื่อ - นามสกุล (ภาษาไทย) นาย นางสาว นาง ยศ
ชื่อ - นามสกุล (ภาษาอังกฤษ) Mr., Miss, Mrs., Rank
2. เลขหมายบัตรประจำตัวประชาชน
3. ตำแหน่งปัจจุบัน
4. หน่วยงานและสถานที่อยู่ติดต่อได้สะดวก พร้อมหมายเลขโทรศัพท์ โทรสาร และไปรษณีย์อิเล็กทรอนิกส์ (e-mail)
5. ประวัติการศึกษา
6. สาขาวิชาการที่มีความชำนาญพิเศษ (แตกต่างจากวุฒิการศึกษา) ระบุสาขาวิชาการ
7. ประสบการณ์ที่เกี่ยวข้องกับการบริหารงานวิจัยทั้งภายในและภายนอกประเทศ โดยระบุสถานภาพในการทำการวิจัยว่าเป็นผู้อำนวยการแผนงานวิจัย หัวหน้าโครงการวิจัย หรือผู้ร่วมวิจัยในแต่ละผลงานวิจัย
 - 8.1 ผู้อำนวยการแผนงานวิจัย : ชื่อแผนงานวิจัย
 - 8.2 หัวหน้าโครงการวิจัย : ชื่อโครงการวิจัย
 - 8.3 งานวิจัยที่ทำเสร็จแล้ว : ชื่อผลงานวิจัย ปีที่พิมพ์ การเผยแพร่ และแหล่งทุน (อาจมากกว่า 1 เรื่อง)
 - 8.4 งานวิจัยที่กำลังทำ : ชื่อข้อเสนอการวิจัย แหล่งทุน และสถานภาพในการทำการวิจัยว่าได้ทำการวิจัยลุล่วงแล้วประมาณร้อยละเท่าใด

หมายเหตุ :

1. กรณีที่หน่วยงานมิได้ทำการวิจัยเองแต่ใช้วิธีจัดจ้าง โปรดใช้ **แบบ ว-1ค** โดยระบุรายละเอียดตามแบบฟอร์มที่กำหนดไว้ให้มากที่สุด พร้อมทั้งแนบแบบข้อกำหนด (terms of reference - TOR) การจัดจ้างทำการวิจัยด้วย
2. กรณีเป็นโครงการวิจัยต่อเนื่องที่ได้รับการจัดสรรงบประมาณในปีงบประมาณที่ผ่านมา และนักวิจัยมีความประสงค์จะเสนอขอของบประมาณการวิจัยในปีงบประมาณต่อไป ต้องจัดทำโครงการวิจัยประกอบการเสนอของบประมาณด้วย
3. ระบุข้อมูลโดยละเอียดในแต่ละหัวข้ออย่างถูกต้องและครบถ้วนสมบูรณ์ เพื่อประโยชน์ในการประเมินผล
4. กรณีโครงการวิจัยที่มีการใช้สัตว์ ให้ปฏิบัติตามจรรยาบรรณการใช้สัตว์เพื่องานทางวิทยาศาสตร์ สภาวิจัยแห่งชาติ (ผนวก 11) และจัดทำเอกสารแนบตามแบบฟอร์มใบรับรองในผนวก 12 จำนวน 1 ชุด
5. กรณีโครงการวิจัยที่มีการทำวิจัยในคนให้ปฏิบัติตามจรรยาบรรณการวิจัยในคน (ผนวก 13) และจัดทำเอกสารแนบตามแบบฟอร์มใบรับรองการอนุมัติให้ดำเนินการวิจัยหรือ Certificate of Approval ที่ออกโดยคณะกรรมการจริยธรรมการวิจัยของสถาบัน (ผนวก 14) จำนวน 1 ชุด
6. กรณีโครงการวิจัยที่มีการดำเนินการวิจัยด้านความปลอดภัยทางชีวภาพให้ปฏิบัติตามแนวทางปฏิบัติเพื่อความปลอดภัยทางชีวภาพสำหรับการดำเนินงานด้านเทคโนโลยีชีวภาพสมัยใหม่หรือพันธุวิศวกรรม (ผนวก 15) และจัดทำเอกสารแนบตามแบบฟอร์มใบรับรองการอนุมัติให้ดำเนินการวิจัยด้านความปลอดภัยทางชีวภาพ ที่ออกโดยคณะกรรมการด้านความปลอดภัยทางชีวภาพของสถาบัน (ผนวก 16) จำนวน 1 ชุด

